

# Dell Vostro 3555

## מדריך למשתמש




דגם תקינה P16F002  
סוג תקינה P16F002

# הערות, התראות ואזהרות

 הערה:

"הערה" מציינת מידע חשוב המסייע להשתמש במחשב ביתר יעילות.

 התראה:

"התראה" מציינת נזק אפשרי לחומרה או אובדן נתונים, במקרה של אי ציות להוראות..

 אזהרה:

"אזהרה" מציינת אפשרות של נזק לרכוש, פגיעה גופנית או מוות.

המידע בפרסום זה עשוי להשתנות ללא הודעה.

© 2011 Dell Inc. כל הזכויות שמורות.

חל איסור מוחלט על העתקה מכל סוג של חומרים אלה ללא הרשאה בכתב מ-Dell Inc.

סימנים מסחריים שבשימוש בטקסט זה: Dell™, הלוגו Dell™, Dell Precision™, Precision ON™, ExpressCharge™, Latitude™, Latitude ON™, OptiPlex™, Vostro™ ו-Wi-Fi Catcher™ הם סימנים מסחריים של Dell Inc. Intel®. Corporation בארה"ב ובמדינות אחרות. AMD® הוא סימן מסחרי רשום ו-AMD Phenom™, AMD Opteron™, AMD Athlon™, AMD Sempron™, ATI Radeon™ ו-ATI FirePro™ הם סימנים מסחריים של Advanced Micro Devices, Inc. Microsoft®. Windows®, Windows Vista®, MS-DOS®, Windows Vista®, Start (התחל) של Windows Vista ו-Microsoft Corporation בארצות הברית ו/או במדינות אחרות. Office Outlook® הם סימנים מסחריים או סימנים מסחריים רשומים של Microsoft Corporation בארצות הברית ו/או במדינות אחרות. Blu-ray Disc™ הוא סימן מסחרי בבעלות Blu-ray Disc Association (BDA) וניתן ברשיון לשימוש על תקליטורים ונגנים. המילה Bluetooth® היא סימן מסחרי רשום בבעלות SIG, Inc Bluetooth® וכל שימוש של סימן שכזה על-ידי Dell Inc נעשה ברשיון. Wi-Fi® הוא סימן מסחרי רשום של Wireless Ethernet Compatibility Alliance, Inc.

ייתכן שייעשה שימוש בסימנים מסחריים ובשמות מסחריים אחרים בפרסום זה כדי להתייחס לישויות הטוענות לבעלות על הסימנים והשמות, או למוצרים שלהן. Dell Inc מוותרת על כל חלק קנייני בסימנים מסחריים ושמות מסחריים פרט לאלה שבבעלותה.

08 – 2011

Rev. A00

# תוכן עניינים

2.....הערות, התראות ואזהרות

7.....פרק 1: טיפול במחשב

7..... לפני עבודה בתוך גוף המחשב

8..... כלים מומלצים

9..... כיבוי המחשב

9..... לאחר עבודה בתוך גוף המחשב

11.....פרק 2: סוללה

11..... הסרת הסוללה

12..... התקנת הסוללה

13.....פרק 3: כרטיס זיכרון

13..... הסרת כרטיס הזיכרון

14..... התקנת כרטיס הזיכרון

15.....פרק 4: כרטיס Subscriber Identity Module (SIM)

15..... הסרת כרטיס הטלפון Subscriber Identity Module (SIM)

16..... התקנת כרטיס הטלפון Subscriber Identity Module (SIM)

17.....פרק 5: לוח גישה

17..... הסרת לוח הגישה

18..... התקנת לוח הגישה

19.....פרק 6: זיכרון

19..... הסרת מודול הזיכרון

20..... התקנת מודול הזיכרון

21.....פרק 7: כונן אופטי

21..... הסרת הכונן האופטי

22..... התקנת הכונן האופטי

**פרק 8: כונן קשיח**

23..... הסרת הכונן הקשיח

24..... התקנת הכונן הקשיח

**פרק 9: כרטיס ExpressCard**

25..... הסרת ה-ExpressCard

26..... התקנת ה-ExpressCard

**פרק 10: לוח ExpressCard**

27..... הסרת לוח ה-ExpressCard

29..... התקנת לוח ה-ExpressCard

**פרק 11: כרטיס רשת תקשורת מרחבית אלחוטית (WWAN)**

31..... הסרת כרטיס רשת התקשורת המרחבית האלחוטית (WWAN)

32..... התקנת כרטיס רשת התקשורת המרחבית האלחוטית (WWAN)

**פרק 12: מקלדת**

33..... הסרת המקלדת

35..... התקנת המקלדת

**פרק 13: כרטיס רשת תקשורת מקומית אלחוטית (WLAN)**

37..... הסרת כרטיס רשת התקשורת המקומית האלחוטית (WLAN)

38..... התקנת כרטיס רשת התקשורת המקומית האלחוטית (WLAN)

**פרק 14: משענת כף היד**

39..... הסרת משענת כף היד

44..... התקנת משענת כף היד

**פרק 15: קורא טביעות אצבעות**

47..... הסרת קורא טביעות האצבעות

49..... התקנת קורא טביעות האצבעות

**פרק 16: מתג נעילה**.....51

51..... הסרת מתג הנעילה

51..... התקנת מתג הנעילה

**פרק 17: רמקול**.....53

53..... הסרת הרמקולים

55..... התקנת הרמקולים

**פרק 18: לוח לחצן הפעלה**.....57

57..... הסרת לוח לחצן ההפעלה

58..... התקנת לוח לחצן ההפעלה

**פרק 19: לוח לחצן הפעלה מהירה**.....59

59..... הסרת לוח לחצן ההפעלה המהירה

60..... התקנת הלוח של לחצן הפעלה מהירה

**פרק 20: סוללת מטבע**.....61

61..... הסרת סוללת המטבע

61..... התקנת סוללת המטבע

**פרק 21: גוף קירור**.....63

63..... הסרת גוף הקירור

65..... התקנת גוף הקירור

**פרק 22: מעבד**.....67

67..... הסרת המעבד

68..... התקנת המעבד

**פרק 23: מכלול הצג**.....71

71..... הסרת מכלול הצג

73..... התקנת מכלול הצג

**פרק 24: מסגרת הצג**.....75

75..... הסרת מסגרת הצג

76..... התקנת מסגרת הצג

**77..... פרק 25: מצלמה**

77..... הסרת המצלמה

78..... התקנת המצלמה

**81..... פרק 26: תושבות הצג וצירי הצג**

81..... הסרת תושבות הצג, צירי הצג ולוח הצג

84..... התקנת תושבות הצג, צירי הצג ולוח הצג

**87..... פרק 27: לוח מערכת**

87..... הסרת לוח המערכת

88..... התקנת לוח המערכת

**91..... פרק 28: לוח קלט/פלט שמאלי**

91..... הסרת לוח הקלט/פלט (I/O) השמאלי והימני

93..... התקנת לוח הקלט/פלט (I/O) השמאלי והימני

**95..... פרק 29: הגדרת מערכת**

95..... סקירה של הגדרת המערכת

95..... כניסה להגדרת המערכת

95..... מסכי הגדרת המערכת

97..... אפשרויות הגדרת מערכת

**101..... פרק 30: אבחון**

101..... נוריות מצב התקנים

101..... נוריות מצב סוללה

101..... קודי צפצופים לאבחון

**103..... פרק 31: מפרטים**

**113..... פרק 32: פנייה אל Dell**

113..... פנייה אל Dell

## טיפול במחשב

### לפני עבודה בתוך גוף המחשב

פעל לפי הנחיות הבטיחות הבאות כדי לסייע בהגנה על המחשב מפני נזק אפשרי וכדי לסייע בהבטחת בטיחותך האישית. אלא אם צוין אחרת, כל הליך מניח שמתקיימים התנאים הבאים:

- ביצעת את הפעולות המפורטות בסעיף 'עבודה בתוך גוף המחשב'.
- קראת את הוראות הבטיחות המצורפות למחשב.
- רכיב ניתן להחלפה או - אם נרכש בנפרד - להתקנה על ידי ביצוע הליך ההסרה בסדר הפוך.

אזהרה:



לפני עבודה בתוך גוף המחשב, קרא את הוראות הבטיחות שנלוות למחשב. לקבלת מידע נוסף על נוהלי הבטיחות המומלצים, עיין ב-Regulatory Compliance Homepage באתר [www.dell.com/regulatory\\_compliance](http://www.dell.com/regulatory_compliance).

התראה:



ישנם תיקונים רבים שרק טכנאי שירות מוסמך יכול לבצע. עליך לבצע פתרון בעיות ותיקונים פשוטים בלבד כפי שמתיר תיעוד המוצר, או בהתאם להנחיות של השירות המקוון או השירות הטלפוני ושל צוות התמיכה. האחריות אינה מכסה נזק שייגרם עקב טיפול שאינו מאושר על-ידי Dell. קרא את הוראות הבטיחות המפורטות שצורפו למוצר ופעל על-פיהן.

התראה:



כדי למנוע פריקה אלקטרוסטטית, פרוק מעצמך חשמל סטטי באמצעות רצועת הארקה לפרק היד או נגיעה במשטח מתכת לא צבוע, כגון מחבר בגב המחשב.

התראה:



טפל ברכיבים ובכרטיסים בזהירות. אל תיגע ברכיבים או במגעים בכרטיס. החזק כרטיס בשוליו או בתושבת ההרכבה ממתכת. יש לאחוז ברכיבים כגון מעבד בקצוות ולא בפנינים.

התראה:



בעת ניתוק כבל, יש למשוך את המחבר או את לשונית המשיכה שלו ולא את הכבל עצמו. כבלים מסוימים מצוידים במחברים עם לשוניות נעילה; בעת ניתוק כבל מסוג זה, לחץ על לשוניות הנעילה לפני ניתוק הכבל. בעת הפרדת מחברים, החזק אותם ישר כדי למנוע כיפוף של הפינים שלהם. נוסף על כך, לפני חיבור כבל, ודא ששני המחברים מכוונים ומישרים כהלכה.

## הערה:

צבעי המחשב ורכיבים מסוימים עשויים להיראות שונה מכפי שהם מופיעים במסמך זה.

כדי למנוע נזק למחשב, בצע את השלבים הבאים לפני תחילת העבודה בתוך גוף המחשב.

1. ודא שמשטח העבודה שטוח ונקי כדי למנוע שריטות על כיסוי המחשב.
2. כבה את המחשב (ראה כיבוי המחשב).
3. אם המחשב מחובר להתקן עגינה (מעוגן), כגון בסיס מדיה אופציונלי או סוללה, נתק אותו מהתקן העגינה.

## התראה:

כדי לנתק כבל רשת, תחילה נתק את הכבל מהמחשב ולאחר מכן נתק אותו מהתקן הרשת.

4. נתק את כל כבלי הרשת מהמחשב.
5. נתק את המחשב ואת כל ההתקנים המחוברים משקעי החשמל שלהם.
6. סגור את התצוגה והפוך את המחשב על משטח עבודה שטוח.

## הערה:

למניעת נזק ללוח המערכת, עליך להוציא את הסוללה הראשית לפני הטיפול במחשב.

7. הסר את הסוללה הראשית.
8. הפוך את המחשב עם הצד העליון כלפי מעלה.
9. פתח את הצג.
10. לחץ על לחצן ההפעלה כדי להאריק את לוח המערכת.

## התראה:

כדי למנוע התחשמלות, נתק תמיד את המחשב משקע החשמל לפני פתיחת התצוגה.

## התראה:

לפני נגיעה ברכיבים בתוך המחשב, הארק את עצמך על-ידי נגיעה במשטח מתכת לא צבוע, כגון המתכת על גב המחשב. במהלך העבודה, גע מדי פעם במשטח מתכת לא צבוע כדי לפרוק חשמל סטטי, העלול לפגוע ברכיבים פנימיים.

11. הוצא כרטיסי ExpressCards או Smart Cards מהחריצים שלהם.

## כלים מומלצים

כדי לבצע את ההליכים המתוארים במסמך זה, ייתכן שתזדקק לכלים הבאים:

- מברג שטוח קטן
- מברג פיליפס #0
- מברג פיליפס #1
- להב חיתוך קטן מפלסטיק
- תקליטור של תוכנית עדכון Flash BIOS



## כיבוי המחשב



התראה:

כדי להימנע מאובדן נתונים, שמור וסגור את כל הקבצים הפתוחים וצא מכל התוכניות הפתוחות לפני כיבוי המחשב.

1. כבה את מערכת ההפעלה:

• ב-Windows Vista:

לחץ על **Start (התחל)**, לאחר מכן לחץ על החץ בפינה הימנית התחתונה של תפריט **Start (התחלה)** כמוצג להלן ולבסוף לחץ על **Shut Down (כיבוי)**.



• ב-Windows XP:

לחץ על **Start (התחל)** → **Turn Off Computer (כיבוי המחשב)** → **Turn Off (כיבוי)**. המחשב יכבה בתום תהליך כיבוי של מערכת ההפעלה.

2. ודא שהמחשב וכל ההתקנים המחוברים כבויים. אם המחשב וההתקנים המחוברים לא נכבו באופן אוטומטי כאשר כיבית את מערכת ההפעלה, לחץ והחזק את לחצן ההפעלה במשך כ-4 שניות כדי לכבות אותם.

## לאחר עבודה בתוך גוף המחשב

לאחר השלמת הליכי החלפה, הקפד לחבר התקנים חיצוניים, כרטיסים וכבלים לפני הפעלת המחשב.

התראה:



כדי שלא לגרום נזק למחשב, השתמש אך ורק בסוללה שנועדה לשימוש במחשב מסוים זה של Dell. אין להשתמש בסוללות המיועדות למחשבי Dell אחרים.

1. חבר את כל ההתקנים החיצוניים, כגון משכפל יציאות, סוללת slice או בסיס מדיה, והחזר למקומם את כל הכרטיסים, כגון ExpressCard.

2. חבר למחשב את כבלי הטלפון או הרשת.

התראה:



כדי לחבר כבל רשת, תחילה חבר את הכבל להתקן הרשת ולאחר מכן למחשב.

3. החזר את הסוללה למקומה.

4. חבר את המחשב ואת כל ההתקנים המחוברים לשקעי החשמל שלהם.

5. הפעל את המחשב.

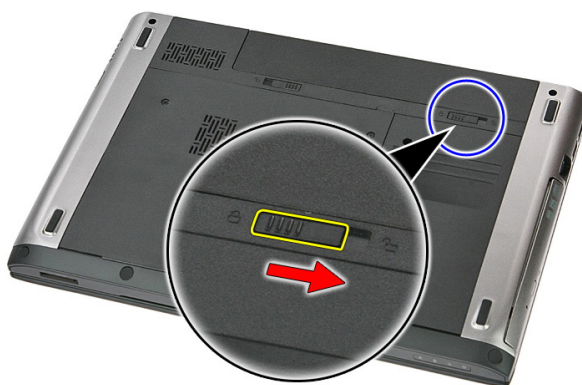


# 2

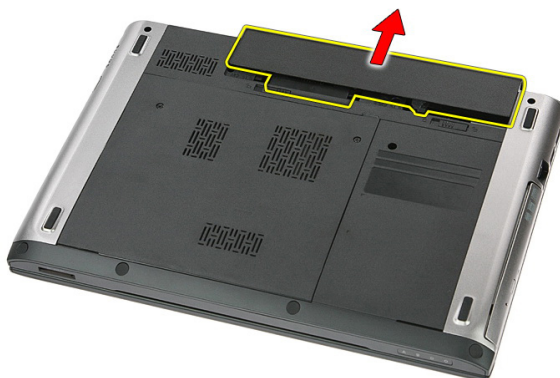
## סוללה

### הסרת הסוללה

1. בצע את הפעולות המפורטות בסעיף לפני העבודה בתוך גוף המחשב.
2. החלק את תפסי השחרור כדי לשחרר את הסוללה.



3. החלק את הסוללה והסר אותה מהמחשב.



## התקנת הסוללה

1. החלק את הסוללה לחריץ שלה עד שהיא תיכנס למקומה בנקישה.
2. בצע את הפעולות המפורטות בסעיף לאחר העבודה בתוך גוף המחשב.

# 3

## כרטיס זיכרון

### הסרת כרטיס הזיכרון

1. בצע את הפעולות המפורטות בסעיף לפני העבודה בתוך גוף המחשב.
2. לחץ על כרטיס הזיכרון כדי לשחררו מהמחשב.



3. החלק את כרטיס הזיכרון אל מחוץ למחשב.



## התקנת כרטיס הזיכרון

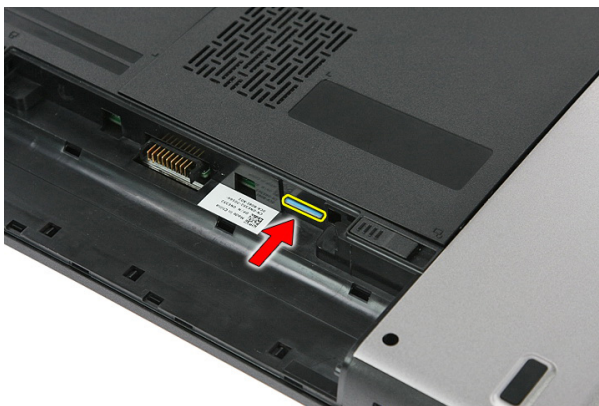
1. דחף את כרטיס הזיכרון לחריץ שלו עד שייכנס למקומו בנקישה.
2. בצע את הפעולות המפורטות בסעיף לאחר העבודה בתוך גוף המחשב.

# 4

## Subscriber Identity Module כרטיס (SIM)

### הסרת כרטיס הטלפון Subscriber Identity Module (SIM)

1. בצע את הפעולות המפורטות בסעיף לפני העבודה בתוך גוף המחשב.
2. הסר את הסוללה.
3. לחץ על כרטיס ה-SIM כלפי פנים כדי לשחררו מהמחשב.



4. אחזו בכרטיס ה-SIM ומשוך אותו כדי לשחררו מהמחשב.



## התקנת כרטיס הטלפון (SIM) Subscriber Identity Module

1. דחף את כרטיס ה-SIM להריץ עד שייכנס למקומו בנקישה.
2. התקן את הסוללה.
3. בצע את הפעולות המפורטות בסעיף לאחר העבודה בתוך גוף המחשב.



# 5

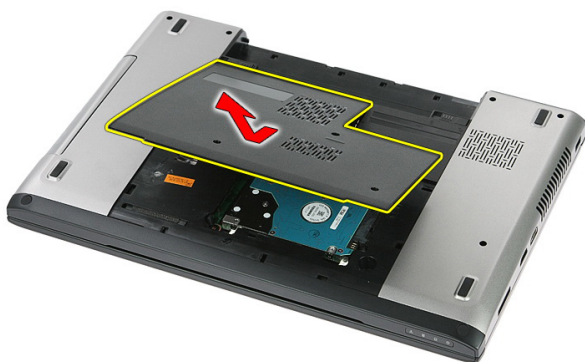
## לוח גישה

### הסרת לוח הגישה

1. בצע את הפעולות המפורטות בסעיף לפני העבודה בתוך גוף המחשב.
2. הסר את הסוללה.
3. הסר את הברגים המהדקים את לוח הגישה לבסיס המחשב.



4. הרם את לוח הגישה בזווית והסר אותו מהמחשב.



## התקנת לוח הגישה

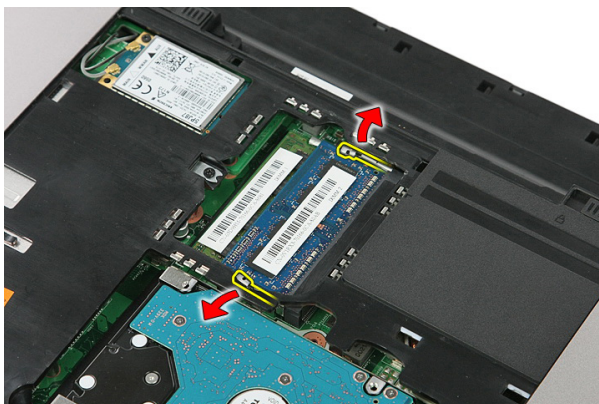
1. התקן את לוח הגישה על-גבי חלקו האחורי של המחשב.
2. חזק את הברגים כדי להדק את לוח הגישה לבסיס המערכת.
3. התקן את הסוללה.
4. בצע את הפעולות המפורטות בסעיף לאחר העבודה בתוך גוף המחשב.

# 6

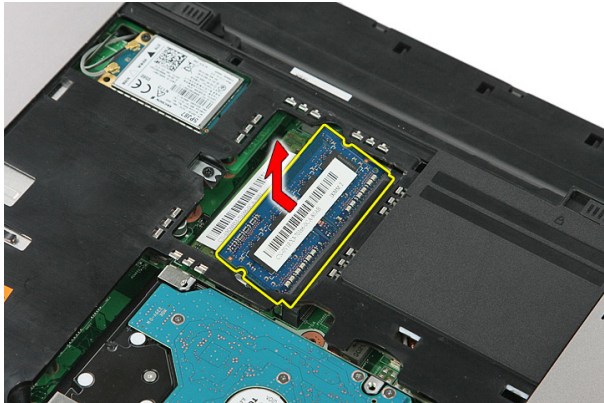
## זיכרון

### הסרת מודול הזיכרון

1. בצע את הפעולות המפורטות בסעיף לפני העבודה בתוך גוף המחשב.
2. הסר את הסוללה.
3. הסר את לוח הגישה.
4. שחרר את התפסים ממודול הזיכרון עד שהוא יישלף ממקומו.



5. הסר את מודול הזיכרון מהמחבר שלו בלוח המערכת.



## התקנת מודול הזיכרון

1. הכנס את מודול הזיכרון לתוך שקע הזיכרון.
2. לחץ על התפסים כדי להדק את מודול הזיכרון ללוח המערכת.
3. התקן את לוח הגישה.
4. התקן את הסוללה.
5. בצע את הפעולות המפורטות בסעיף לאחר העבודה בתוך גוף המחשב.

# 7

## כונן אופטי

### הסרת הכונן האופטי

1. בצע את הפעולות המפורטות בסעיף לפני העבודה בתוך גוף המחשב.
2. הסר את הסוללה.
3. הסר את לוח הגישה.
4. הסר את הבורג שמחזק את הכונן אופטי.



5. השתמש במברג כדי לרדוף את הכונן האופטי בעדינות אל מחוץ למחשב.



## התקנת הכונן האופטי

1. החלק את הכונן האופטי לתא שבמארז.
2. חזק את הבורג כדי להדק את הכונן האופטי למחשב.
3. התקן את לוח הגישה.
4. התקן את הסוללה.
5. בצע את הפעולות המפורטות בסעיף לאחר העבודה בתוך גוף המחשב.

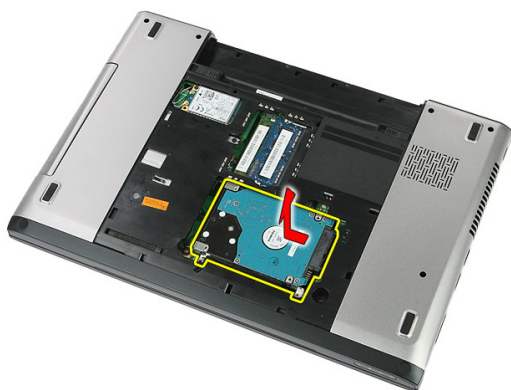
## כונן קשיח

### הסרת הכונן הקשיח

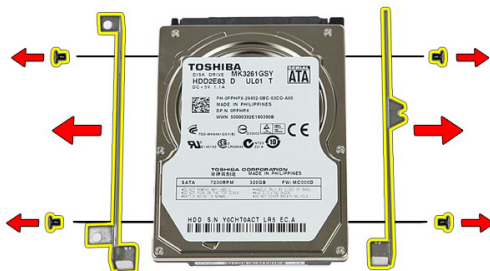
1. בצע את הפעולות המפורטות בסעיף לפני העבודה בתוך גוף המחשב.
2. הסר את הסוללה.
3. הסר את לוח הגישה.
4. הסר את הברגים המהדקים את הכונן הקשיח למערכת.



5. הרים את הכונן הקשיח בזווית והסר אותו מהמערכת.



6. הסר את ארבעת הברגים שמהדקים את תושבת הכונן הקשיח לכונן הקשיח.



## התקנת הכונן הקשיח

1. הברג חזרה את ארבעת הברגים כדי להדק את תושבת הכונן הקשיח לכונן הקשיח.
2. הנח את הכונן הקשיח על המארז.
3. הברג חזרה את הברגים כדי להדק את הכונן הקשיח למערכת.
4. התקן את לוח הגישה.
5. התקן את הסוללה.
6. בצע את הפעולות המפורטות בסעיף לאחר העבודה בתוך גוף המחשב.



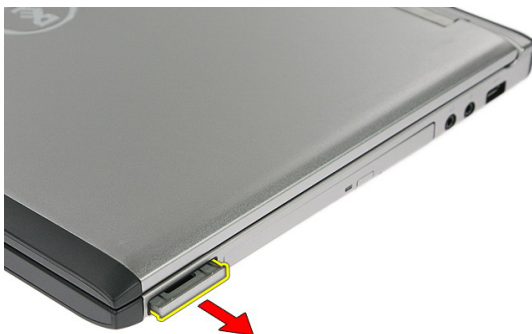
## כרטיס ExpressCard

### הסרת ה-ExpressCard

1. בצע את הפעולות המפורטות בסעיף לפני העבודה בתוך גוף המחשב.
2. הסר את הסוללה.
3. לחץ על כרטיס ה-ExpressCard כלפי פנים ושחרר אותו.



4. משוך את כרטיס ה-ExpressCard אל מחוץ למחשב והסר אותו.



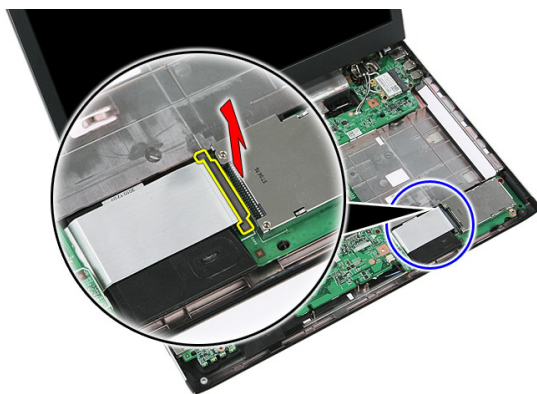
## התקנת ה-ExpressCard

1. דחף את ה-ExpressCard לתוך החריץ עד שייכנס למקומו בנקישה.
2. התקן את הסוללה.
3. בצע את הפעולות המפורטות בסעיף לאחר העבודה בתוך גוף המחשב.

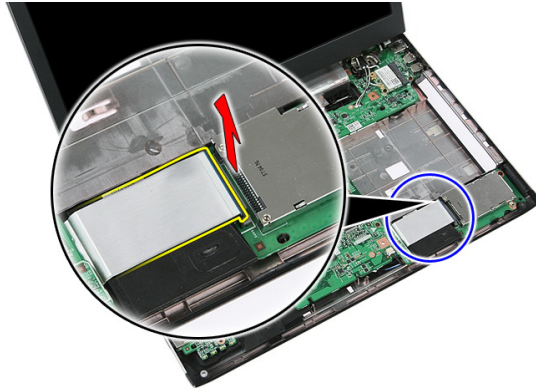
# לוח ExpressCard

## הסרת לוח ה-ExpressCard

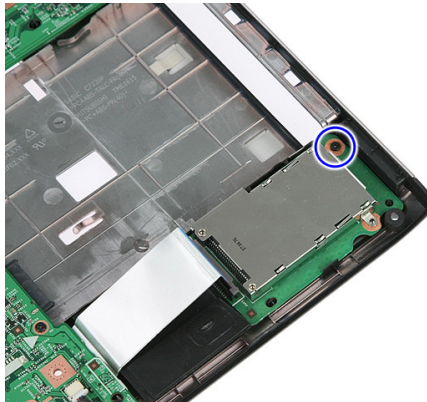
1. בצע את הפעולות המפורטות בסעיף לפני העבודה בתוך גוף המחשב.
2. הסר את הסוללה.
3. הסר את כרטיס ה-ExpressCard.
4. הסר את לוח הגישה.
5. הסר את המקלדת.
6. הסר את משענת כף היד.
7. הרום את תפס האחזיה של כבל לוח ה-ExpressCard כדי לפתוח אותו.



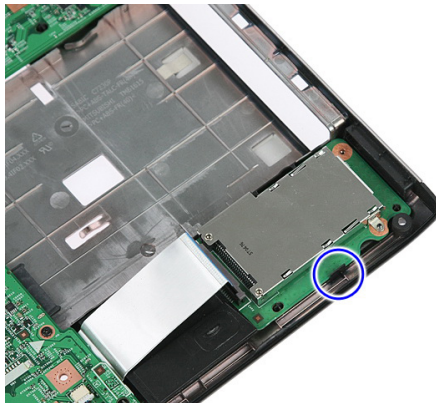
8. נתק את כבל לוח ה-ExpressCard.



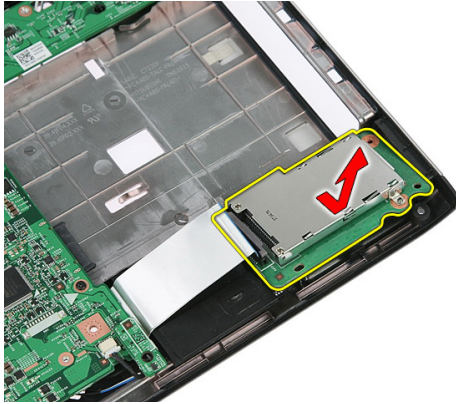
9. הסר את הבורג שמהדק את לוח ה-ExpressCard למקומו.



10. שחרר את התפס שמהדק את לוח ה-ExpressCard למקומו.



## 11. הרם את לוח ה-ExpressCard בוויית והסר אותו.



## התקנת לוח ה-ExpressCard

1. התקן את לוח ה-ExpressCard בחריץ.
2. הדק את הלשונית ללוח ה-ExpressCard.
3. חזק את לוח ה-ExpressCard ללוח המערכת.
4. חבר את כבל לוח ה-ExpressCard ללוח המערכת.
5. לחץ על תפס האחזיה כדי להדק את לוח ה-ExpressCard למקומו.
6. התקן את משענת כף היד.
7. התקן את המקלדת.
8. התקן את לוח הגישה.
9. התקן את כרטיס ה-Express Card.
10. התקן את הסוללה.
11. בצע את הפעולות המפורטות בסעיף לאחר העבודה בתוך גוף המחשב.



# 11

## כרטיס רשת תקשורת מרחבית אלחוטית (WWAN)

### הסרת כרטיס רשת התקשורת המרחבית האלחוטית (WWAN)

1. בצע את הפעולות המפורטות בסעיף לפני העבודה כחך גוף המחשב.
2. הסר את הסוללה.
3. הסר את לוח הגישה.
4. נתק את כבלי האנטנה מכרטיס ה-WWAN.



5. הסר את הבורג שמהדק את כרטיס ה-WWAN למקומו.



6. הסר את כרטיס ה-WWAN מהמחשב.



## התקנת כרטיס רשת התקשורת המרחבית האלחוטית (WWAN)

1. החלק את כרטיס ה-WWAN לתוך החריץ המיועד לו.
2. חזק את הבורג כדי להדק את כרטיס ה-WWAN למקומו.
3. חבר את האנטנות על-פי קוד הצבעים שבכרטיס ה-WWAN.
4. התקן את לוח הגישה.
5. התקן את הסוללה.
6. בצע את הפעולות המפורטות בסעיף לאחר העבודה בתוך גוף המחשב.



## מקלדת

### הסרת המקלדת

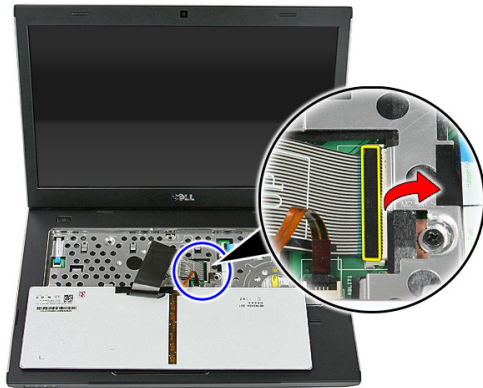
1. בצע את הפעולות המפורטות בסעיף לפני העבודה בתוך גוף המחשב.
2. הסר את הסוללה.
3. שחרר את התפסים שמהדקים את המקלדת למחשב.



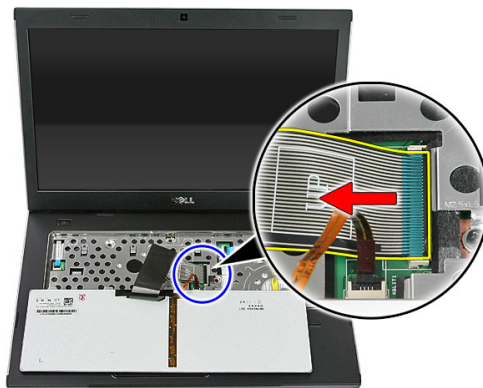
4. החלק את המקלדת כלפי מעלה והפוך אותה.



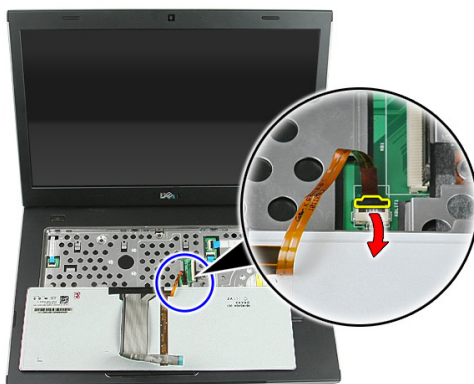
5. שחרר את תפס האחיזה של כבל המקלדת.



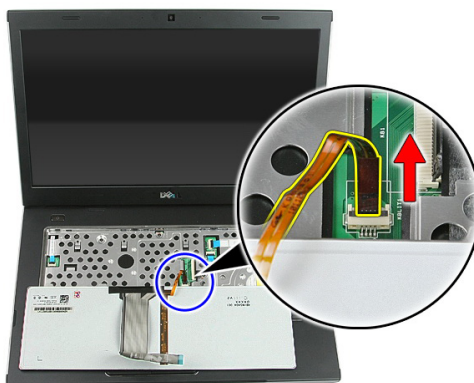
6. נתק את כבל המקלדת.



7. אם המחשב כולל מקלדת בעלת תאורה אחורית, פתח את תפס האחיזה של כבל התאורה האחורית של המקלדת.



8. אם המחשב כולל מקלדת בעלת תאורה אחורית, נתק את כבל התאורה האחורית של המקלדת.



## התקנת המקלדת

1. חבר את כבל הנתונים של המקלדת לגב המקלדת.
2. חבר את כבל הנתונים של המקלדת ללוח המערכת.
3. אם המחשב כולל מקלדת בעלת תאורה אחורית, חבר את כבל התאורה האחורית של המקלדת.
4. התקן את הסוללה.
5. בצע את הפעולות המפורטות בסעיף לאחר העבודה בתוך גוף המחשב.

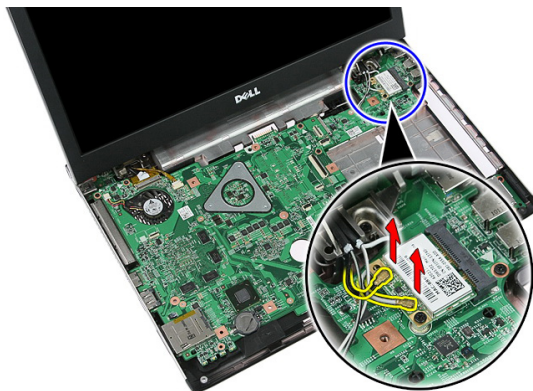


# 13

## כרטיס רשת תקשורת מקומית אלחוטית (WLAN)

### הסרת כרטיס רשת התקשורת המקומית האלחוטית (WLAN)

1. בצע את הפעולות המפורטות בסעיף לפני העבודה כחוך גוף המחשב.
2. הסר את הסוללה.
3. הסר את לוח הגישה.
4. הסר את המקלדת.
5. הסר את משענת כף היד.
6. אם מחוברות אנטנות לכרטיס ה-WLAN, נתק את כבלי האנטנות.



7. הסר את הבורג שמהדק את כרטיס ה-WLAN למקומו.



8. הסר את כרטיס ה-WLAN מהמחשב.



## התקנת כרטיס רשת התקשורת המקומית האלחוטית (WLAN)

1. החלק את כרטיס ה-WLAN לתוך הוריץ המיועד לו.
2. חזק את הברגים כדי להדק את כרטיס ה-WLAN למקומו.
3. חבר את האנטנות על-פי קוד הצבעים שבכרטיס ה-WLAN.
4. התקן את משענת כף היד.
5. התקן את המקלדת.
6. התקן את לוח הגישה.
7. התקן את הסוללה.
8. בצע את הפעולות המפורטות בסעיף לאחר העבודה בתוך גוף המחשב.

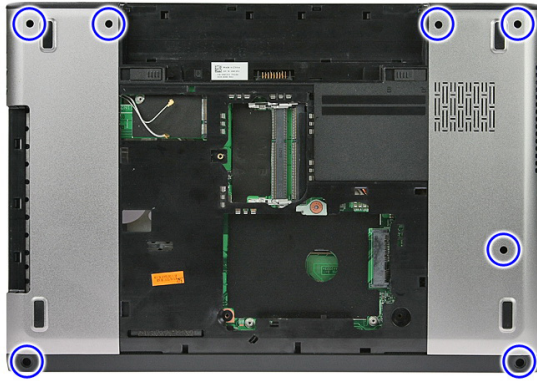
## משענת כף היד

### הסרת משענת כף היד

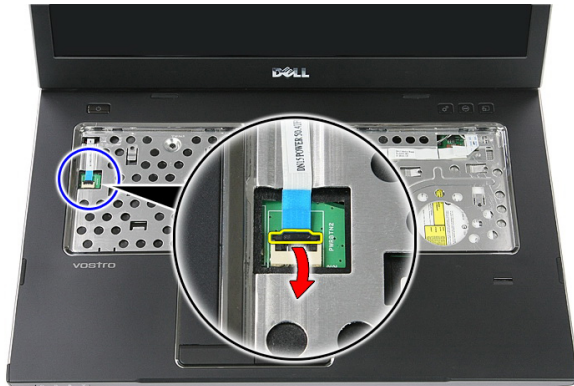
1. בצע את הפעולות המפורטות בסעיף לפני העבודה בתוך גוף המחשב.
2. הסר את הסוללה.
3. הסר את לוח הגישה.
4. הסר את המקלדת.
5. הסר את רפידות הגומי מתחתית המחשב.



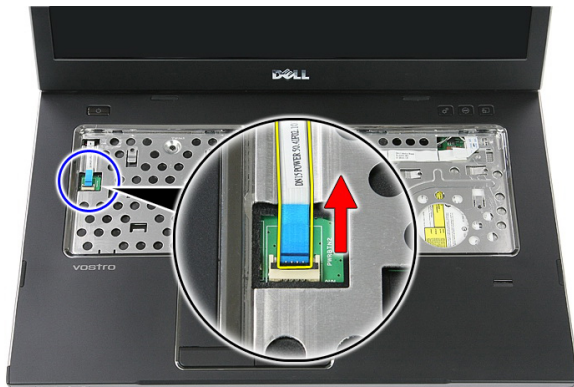
6. הסר את הברגים המהדקים את משענת כף היד למחשב.



7. שחרר את תפס האחיזה של כבל לוח לחצן ההפעלה.

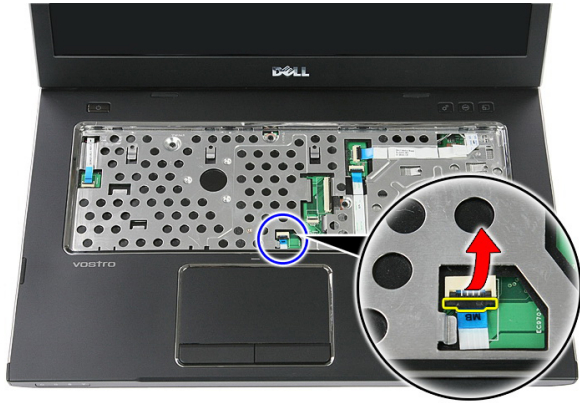


8. נתק את כבל לוח לחצן ההפעלה.

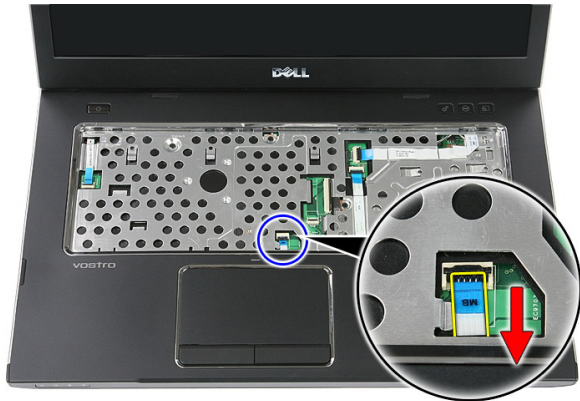




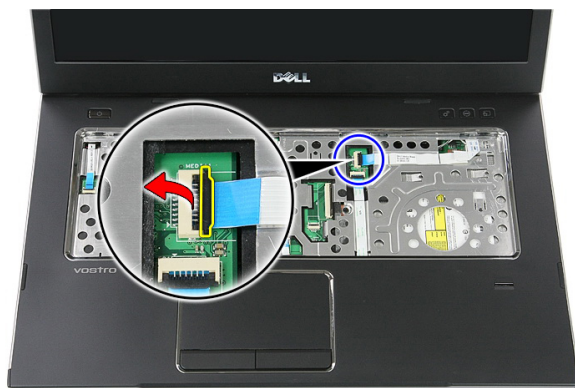
9. שחרר את תפס האחיזה של כבל הנתונים של משטח המגע.



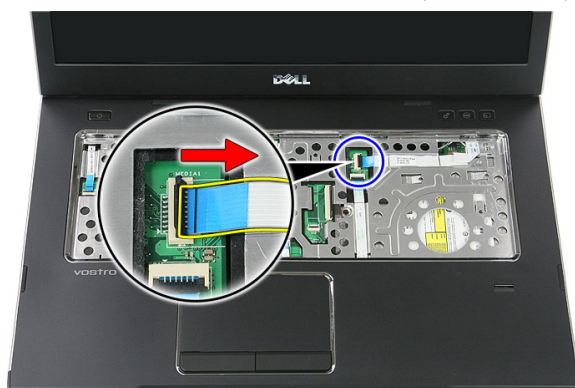
10. נתק את כבל הנתונים של משטח המגע.



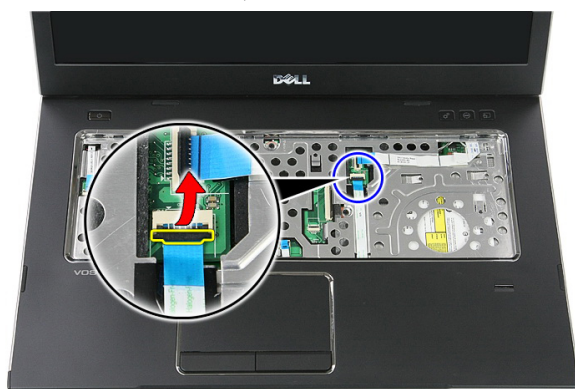
11. שחרר את תפס האחיזה של כבל לחצן ההפעלה המהירה.



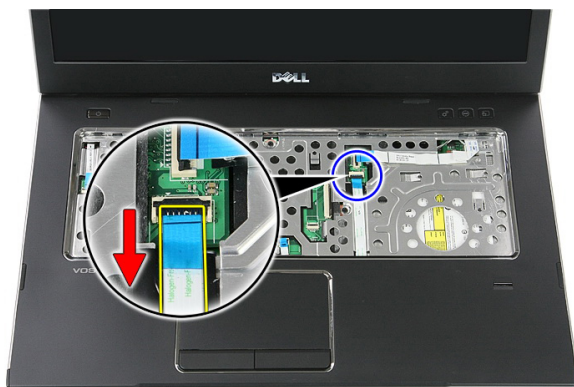
12. נתק את כבל לוח לחצן ההפעלה המהירה.



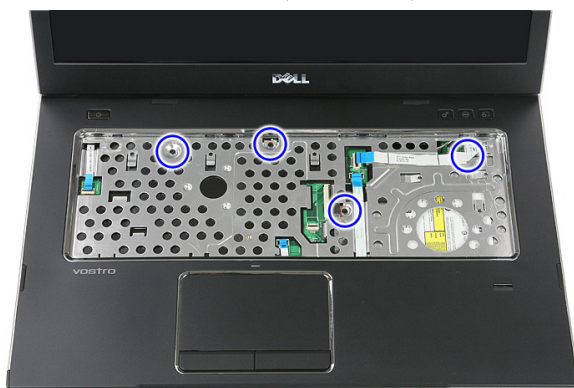
13. שחרר את תפס האחיזה של כבל הנתונים של קורא טביעות האצבעות.



14. נתק את כבל הנתונים של קורא טביעות האצבעות.



15. הסר את הברגים המהדקים את משענת כף היד למערכת.



16. שחרר את שולי משענת כף היד.



17. הרים את משענת כף היד מהמחשב והסר אותה.



## התקנת משענת כף היד

1. התקן את משענת כף היד במחשב.
2. לחץ על השוליים כלפי מטה כדי להדק את משענת כף היד למקומה.
3. חזק את בורגי החיזוק כדי להדק את משענת כף היד למקומה.
4. חבר את הכבלים של משטח המגע, קורא טביעות האצבעות ולוח לחצן ההפעלה המהירה אל משענת כף היד.
5. חזק את הברגים בחלקה הקדמי של המערכת שמהדקים את משענת כף היד למקומה.
6. התקן את רפידות הגומי בתחתית המחשב.
7. התקן את המקלדת.
8. התקן את לוח הגישה.
9. התקן את הסוללה.

10. בצע את הפעולות המפורטות בסעיף לאחר העבודה בתוך גוף המחשב.



## קורא טביעות אצבעות

### הסרת קורא טביעות האצבעות

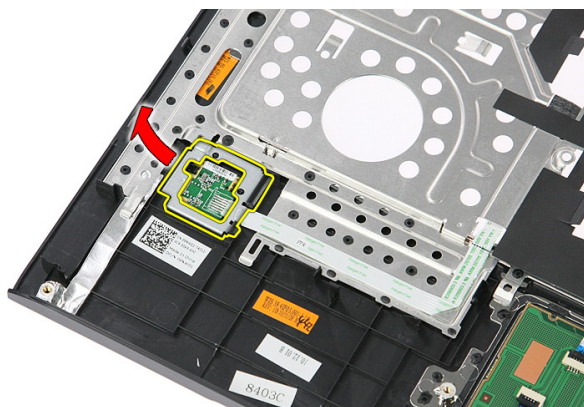
1. בצע את הפעולות המפורטות בסעיף לפני העבודה בתוך גוף המחשב.
2. הסר את הסוללה.
3. הסר את לוח הגישה.
4. הסר את המקלדת.
5. הסר את משענת כף היד.
6. שחרר את כבל קורא טביעות האצבעות מסרט ההדבקה המוצמד למשענת כף היד.



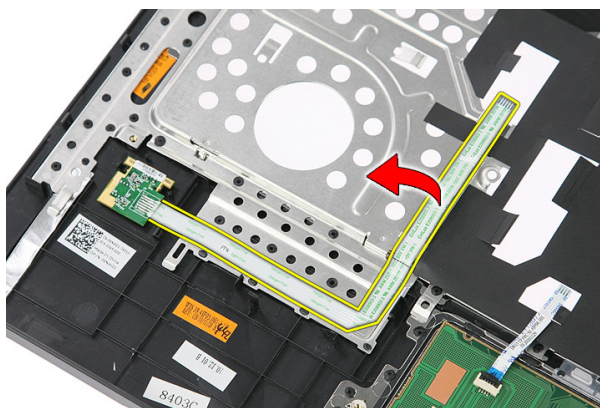
7. הסר את הבורג שמהדק את תושבת קורא טביעות האצבעות למקומו.



8. הרם את תושבת קורא טביעות האצבעות בזווית והסר אותה.

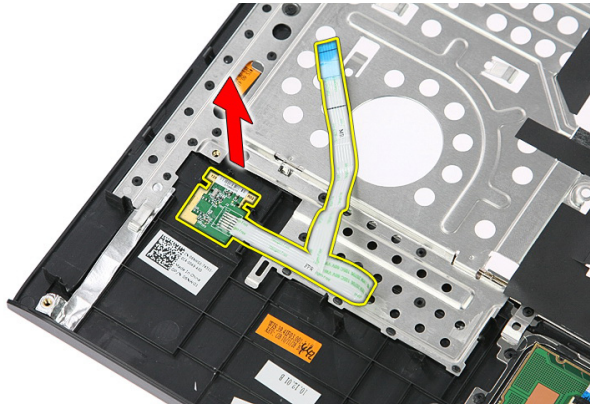


9. שחרר את כבל קורא טביעות האצבעות מסרט ההדבקה המוצמד למשענת כף היד.





10. הרם את לוח קורא טביעות האצבעות והסר אותו.



## התקנת קורא טביעות האצבעות

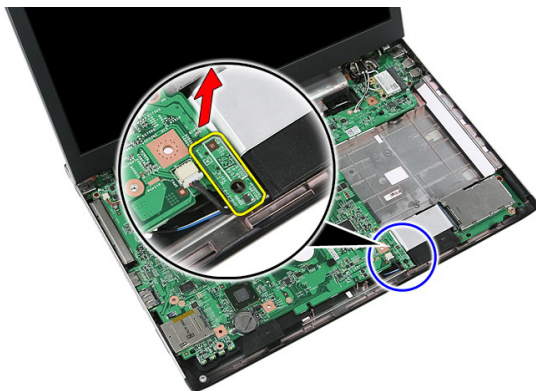
1. הצמד את כבל קורא טביעות האצבעות למשענת כף היד.
2. חזק את הבורג המהדק את תושבת קורא טביעות האצבעות למקומה.
3. התקן את משענת כף היד.
4. התקן את המקלדת.
5. התקן את לוח הגישה.
6. התקן את הסוללה.
7. בצע את הפעולות המפורטות בסעיף לאחר העבודה בתוך גוף המחשב.



## מתג נעילה

### הסרת מתג הנעילה

1. בצע את הפעולות המפורטות בסעיף לפני העבודה בתוך גוף המחשב.
2. הסר את הסוללה.
3. הסר את לוח הגישה.
4. הסר את המקלדת.
5. הסר את משענת כף היד.
6. הרם את מתג הנעילה והסר אותו.



### התקנת מתג הנעילה

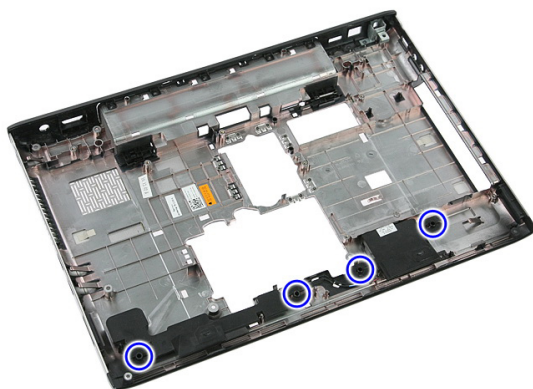
1. התקן את מתג הנעילה.
2. התקן את משענת כף היד.
3. התקן את המקלדת.
4. התקן את לוח הגישה.
5. התקן את הסוללה.
6. בצע את הפעולות המפורטות בסעיף לאחר העבודה בתוך גוף המחשב.



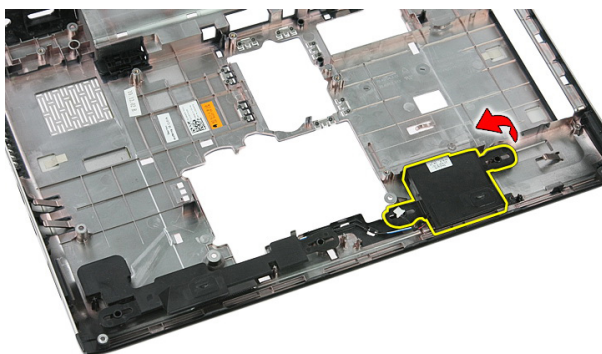
## רמקול

### הסרת הרמקולים

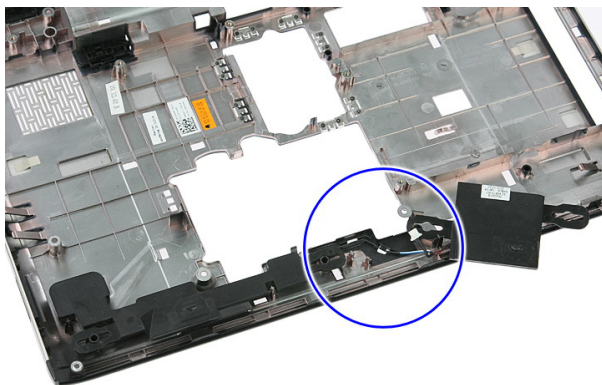
1. בצע את הפעולות המפורטות בסעיף לפני העבודה בתוך גוף המחשב.
2. הסר את הסוללה.
3. הסר את כרטיס הזיכרון.
4. הסר את כרטיס ה-ExpressCard.
5. הסר את לוח הגישה.
6. הסר את מודול הזיכרון.
7. הסר את הכונן האופטי.
8. הסר את הכונן הקשיח.
9. הסר את כרטיס ה-WWAN.
10. הסר את המקלדת.
11. הסר את משענת כף היד.
12. הסר את כרטיס ה-WLAN.
13. הסר את מתג הנעילה.
14. הסר את לוח ה-ExpressCard.
15. הסר את מכלול הצג.
16. הסר את לוח המערכת.
17. שחרר את הרמקולים מארבעת המוטות.



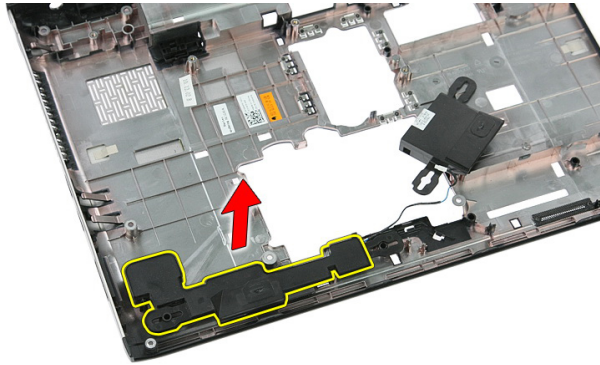
18. הרם את הרמקול הימני.



19. שחרר את כבלי הרמקולים מתעלת הניתוב.



## 20. הרם את הרמקול השמאלי והסר אותו.



## התקנת הרמקולים

1. התקן את הרמקול השמאלי.
2. הדק את כבלי הרמקולים דרך תעלת הניתוב.
3. התקן את הרמקול הימני.
4. הברג בחזרה את הברגים כדי להדק את הרמקול הימני והרמקול השמאלי.
5. התקן את לוח המערכת.
6. התקן את מכלול הצג.
7. התקן את לוח ה-ExpressCard.
8. התקן את מתג הנעילה.
9. התקן את כרטיס ה-WLAN.
10. התקן את משענת כף היד.
11. התקן את המקלדת.
12. התקן את כרטיס ה-WWAN.
13. התקן את הכונן הקשיח.
14. התקן את הכונן האופטי.
15. התקן את מודול הזיכרון.
16. התקן את לוח הגישה.
17. התקן את כרטיס ה-ExpressCard.
18. התקן את כרטיס הזיכרון.
19. התקן את הסוללה.
20. בצע את הפעולות המפורטות בסעיף לאחר העבודה בחוץ גוף המחשב.





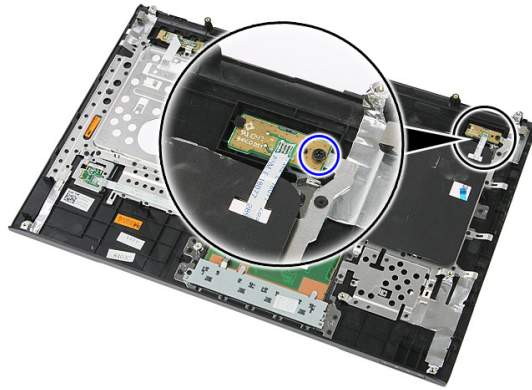
## לוח לחצן הפעלה

### הסרת לוח לחצן ההפעלה

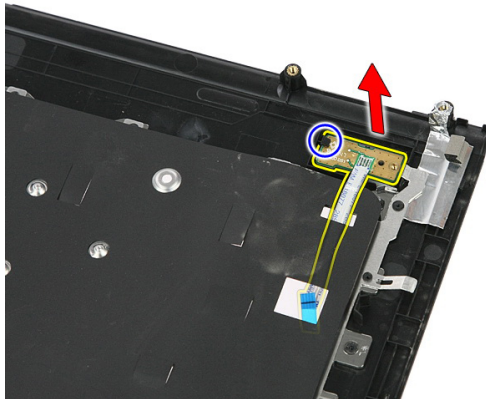
1. בצע את הפעולות המפורטות בסעיף לפני העבודה בתוך גוף המחשב.
2. הסר את הסוללה.
3. הסר את לוח הגישה.
4. הסר את המקלדת.
5. הסר את משענת כף היד.
6. שחרר את כבל לוח לחצן ההפעלה מסרט ההדבקה המוצמד למשענת כף היד.



7. הסר את הבורג המהדק את לוח לחצן ההפעלה למקומו.



8. שחרר את התפס כדי לשחרר את לוח לחצן ההפעלה ולאחר מכן הרם אותו כלפי מעלה והסר אותו.



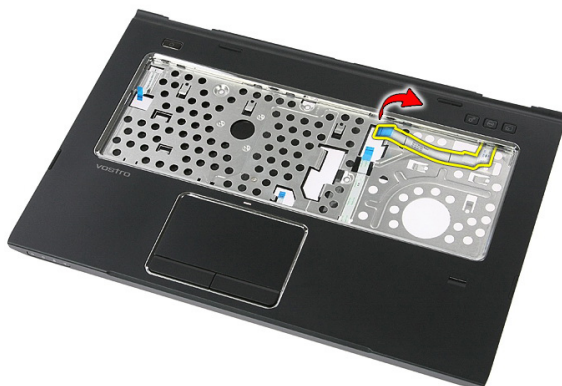
## התקנת לוח לחצן ההפעלה

1. התקן את לוח לחצן ההפעלה.
2. הדק את התפס של לוח לחצן ההפעלה למקומו.
3. חזור למקומו את הבורג כדי להדק את לוח לחצן ההפעלה למקומו.
4. התקן את משענת כף היד.
5. התקן את המקלדת.
6. התקן את לוח הגישה.
7. התקן את הסוללה.
8. בצע את הפעולות המפורטות בסעיף לאחר העבודה בתוך גוף המחשב.

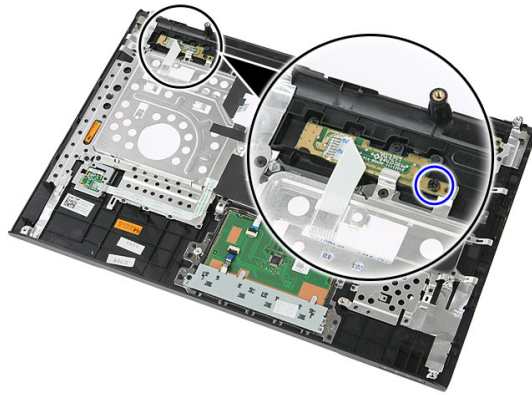
## לוח לחצן הפעלה מהירה

### הסרת לוח לחצן ההפעלה המהירה

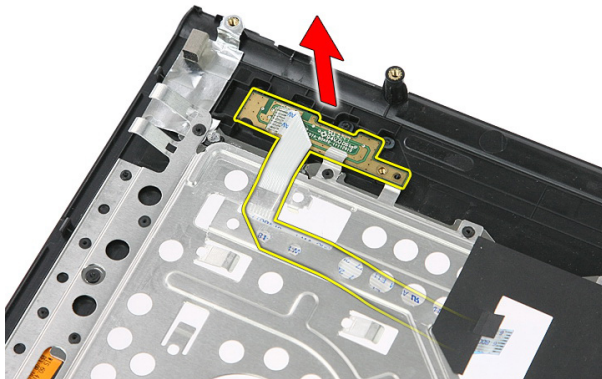
1. בצע את הפעולות המפורטות בסעיף לפני העבודה בתוך גוף המחשב.
2. הסר את הסוללה.
3. הסר את לוח הגישה.
4. הסר את המקלדת.
5. הסר את משענת כף היד.
6. שחרר את כבל לוח לחצן ההפעלה המהירה מסרט ההדבקה המוצמד למשענת כף היד.



7. הסר את הבורג המהדק את לוח לחצן ההפעלה המהירה למקומו.



8. הרם את לוח לחצן ההפעלה המהירה והסר אותו.



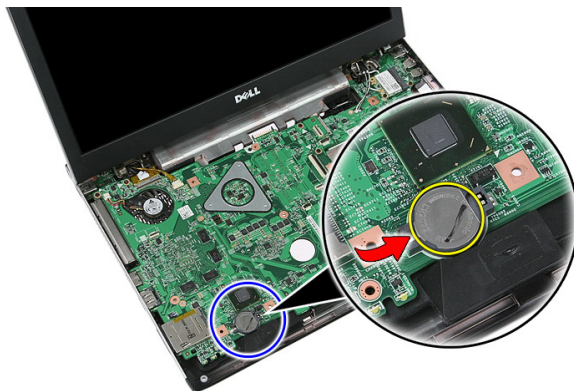
## התקנת הלוח של לחצן הפעלה מהירה

1. התקן את לוח לחצן ההפעלה המהירה.
2. חזור למקומו את הבורג המהדק את לוח לחצן ההפעלה המהירה למקומו.
3. התקן את משענת כף היד.
4. התקן את המקלדת.
5. התקן את לוח הגישה.
6. התקן את הסוללה.
7. בצע את הפעולות המפורטות בסעיף לאחר העבודה בתוך גוף המחשב.

## סוללת מטבע

### הסרת סוללת המטבע

1. בצע את הפעולות המפורטות בסעיף לפני העבודה בתוך גוף המחשב.
2. הסר את הסוללה.
3. הסר את לוח הגישה.
4. הסר את המקלדת.
5. הסר את משענת כף היד.
6. לחץ על סוללת המטבע כדי לשחררה מלוח המערכת.



### התקנת סוללת המטבע

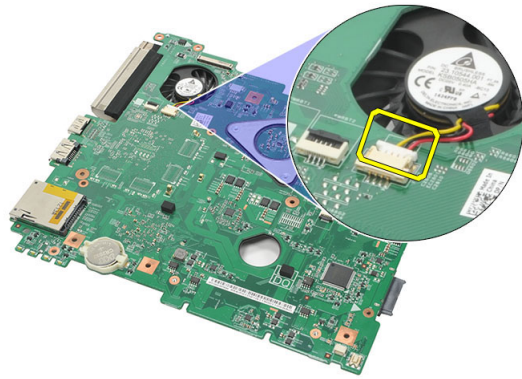
1. הכנס את סוללת המטבע לתוך החרוץ.
2. לחץ על סוללת המטבע עד שתיכנס למקומה בנקישה.
3. התקן את משענת כף היד.
4. התקן את המקלדת.
5. התקן את לוח הגישה.
6. התקן את הסוללה.

7. בצע את הפעולות המפורטות בסעיף לאחר העבודה בתוך גוף המחשב.

## גוף קירור

### הסרת גוף הקירור

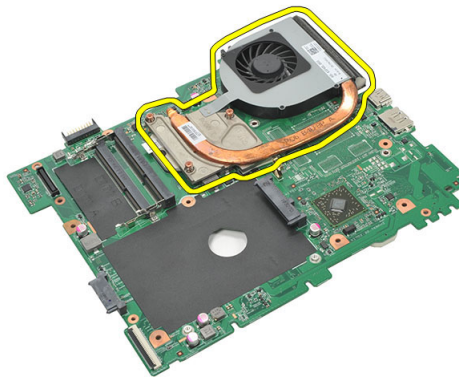
1. בצע את הפעולות המפורטות בסעיף לפני העבודה בתוך גוף המחשב.
2. הסר את הסוללה.
3. הסר את כרטיס הזיכרון.
4. הסר את כרטיס ה-ExpressCard.
5. הסר את לוח הגישה.
6. הסר את מודול הזיכרון.
7. הסר את הכונן האופטי.
8. הסר את הכונן הקשיח.
9. הסר את המקלדת.
10. הסר את משענת כף היד.
11. הסר את כרטיס ה-WLAN.
12. הסר את מתג הנעילה.
13. הסר את לוח ה-ExpressCard.
14. הסר את מכלול הצג.
15. הסר את לוח המערכת.
16. נתק את כבל גוף הקירור.



17. שחרר את הברגים שמהדקים את גוף הקירור ללוח המערכת.



18. הרם את גוף הקירור והסר אותו מהמחשב.





## התקנת גוף הקירור

1. הנח את גוף הקירור בחריץ שבלוח המערכת.
2. חזק את הברגים כדי להדק את גוף הקירור ללוח המערכת.
3. התקן את *לוח המערכת*.
4. התקן את *מכלול הצג*.
5. התקן את *לוח ה-ExpressCard*.
6. התקן את *מתג הנעילה*.
7. התקן את *כרטיס ה-WLAN*.
8. התקן את *משענת כף היד*.
9. התקן את *המקלדת*.
10. התקן את *הכונן הקשיח*.
11. התקן את *הכונן האופטי*.
12. התקן את *מודול הזיכרון*.
13. התקן את *לוח הגישה*.
14. התקן את *כרטיס ה-ExpressCard*.
15. התקן את *כרטיס הזיכרון*.
16. התקן את *הסוללה*.
17. בצע את הפעולות המפורטות בסעיף *לאחר העבודה בתוך גוף המחשב*.



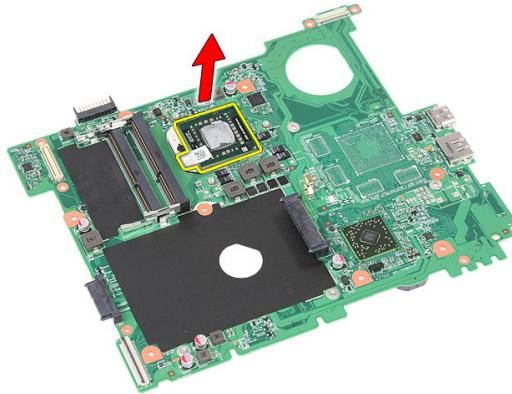
## מעבד

### הסרת המעבד

1. בצע את הפעולות המפורטות בסעיף לפני העבודה בתוך גוף המחשב.
2. הסר את הסוללה.
3. הסר את כרטיס הזיכרון.
4. הסר את כרטיס ה-ExpressCard.
5. הסר את לוח הגישה.
6. הסר את מודול הזיכרון.
7. הסר את הכונן האופטי.
8. הסר את הכונן הקשיח.
9. הסר את המקלדת.
10. הסר את משענת כף היד.
11. הסר את כרטיס ה-WLAN.
12. הסר את מתג הנעילה.
13. הסר את לוח ה-ExpressCard.
14. הסר את מכלול הצג.
15. הסר את לוח המערכת.
16. סובב את תפס הפיקה של המעבד נגד כיוון השעון.



17. הרים את המעבד והסר אותו.



## התקנת המעבד

1. הכנס את המעבד לשקע המעבד. ודא שהמעבד נקבע במקומו כהלכה.
2. חזק את תפס הפיקה בכיוון השעון.
3. התקן את לוח המערכת.
4. התקן את מכלול הצג.
5. התקן את לוח ה-ExpressCard.
6. התקן את מתג הנעילה.
7. התקן את כרטיס ה-WLAN.
8. התקן את משענת כף היד.
9. התקן את המקלדת.
10. התקן את הכונן הקשיח.

- 11. התקן את הכונן האופטי.
- 12. התקן את מודול הזיכרון.
- 13. התקן את לוח הגישה.
- 14. התקן את כרטיס ה-ExpressCard.
- 15. התקן את כרטיס הזיכרון.
- 16. התקן את הסוללה.
- 17. בצע את הפעולות המפורטות בסעיף לאחר העבודה בתוך גוף המחשב.



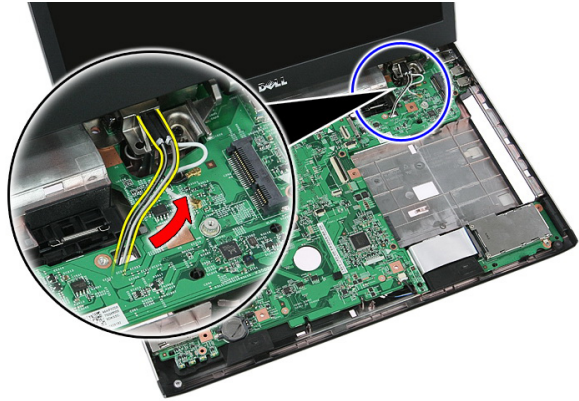
## מכלול הצג

### הסרת מכלול הצג

1. בצע את הפעולות המפורטות בסעיף לפני העבודה בתוך גוף המחשב.
2. הסר את הסוללה.
3. הסר את לוח הגישה.
4. הסר את כרטיס ה-WWAN.
5. הסר את המקלדת.
6. הסר את משענת כף היד.
7. הסר את כרטיס ה-WLAN.
8. שחרר את הכיסוי האמצעי.



9. משוך החוצה את כל אנטנות ה-WWAN מחור הניהוב.



10. נתק את כבל הנתונים של הצג מלוח המערכת.



11. אם המחשב כולל לוח מגע, נתק את כבל לוח המגע.

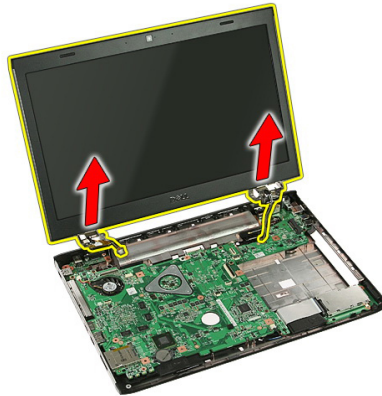




12. הסר את הברגים שמהדקים את מכלול הצג אל המערכת.



13. הרם את מכלול הצג מהמערכת והסר אותו.



## התקנת מכלול הצג

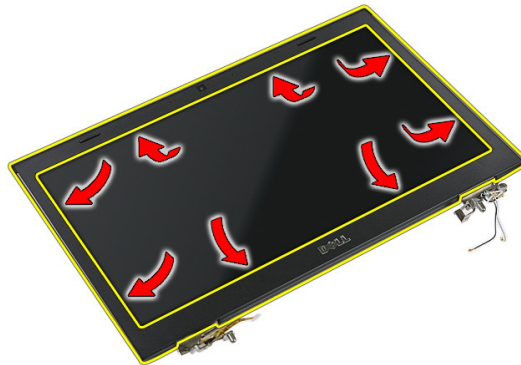
1. הצמד את מכלול הצג אל בסיס המחשב.
2. חזק את הברגים כדי להדק את מכלול הצג למקומו.
3. חבר את כבל לוח המגע (אם ישנו) אל לוח המערכת.
4. חבר את כבל הנתונים של הצג ללוח המערכת.
5. הדק את כבלי האנטנה אל תעלות הניתוב.
6. חבר את כבלי האנטנה אל פתרונות האלחוט המותקנים.
7. חבר את הכיסוי האמצעי.
8. התקן את כרטיס ה-WLAN.
9. התקן את משענת כף היד.

- 10. התקן את המקלדת.
- 11. התקן את כרטיס ה-WWAN.
- 12. התקן את לוח הגישה.
- 13. התקן את הסוללה.
- 14. בצע את הפעולות המפורטות בסעיף לאחר העבודה בתוך גוף המחשב.

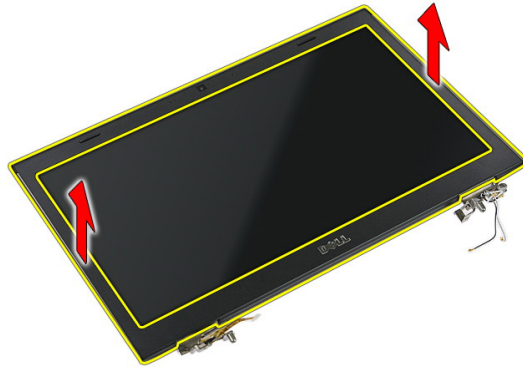
## מסגרת הצג

### הסרת מסגרת הצג

1. בצע את הפעולות המפורטות בסעיף לפני העבודה בתוך גוף המחשב.
2. הסר את הסוללה.
3. הסר את לוח הגישה.
4. הסר את כרטיס ה-WWAN.
5. הסר את המקלדת.
6. הסר את משענת כף היד.
7. הסר את כרטיס ה-WLAN.
8. הסר את מכלול הצג.
9. שחרר את המסגרת ממכלול הצג.



10. הרם את מסגרת הצג והסר אותה.



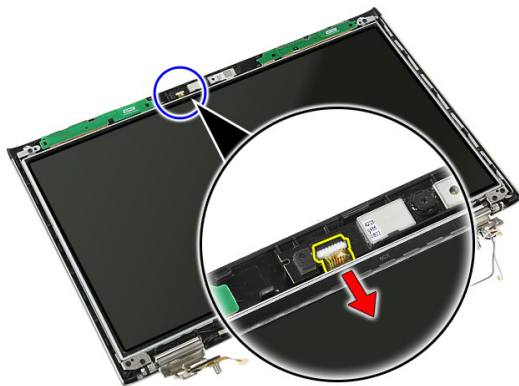
## התקנת מסגרת הצג

1. הנח את מסגרת הצג על גבי המחשב.
2. לחץ על מסגרת הצג כלפי מטה, החל מהשוליים התחתונים, כדי להצמיד את הלשוניות.
3. התקן את מכלול הצג.
4. התקן את כרטיס ה-WLAN.
5. התקן את משענת כף היד.
6. התקן את המקלדת.
7. התקן את כרטיס ה-WWAN.
8. התקן את לוח הגישה.
9. התקן את הסוללה.
10. בצע את הפעולות המפורטות בסעיף לאחר העבודה בתוך גוף המחשב.

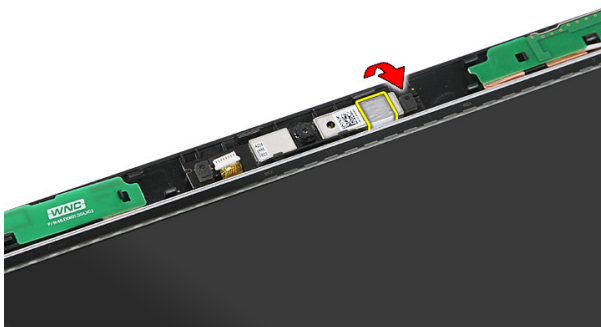
## מצלמה

### הסרת המצלמה

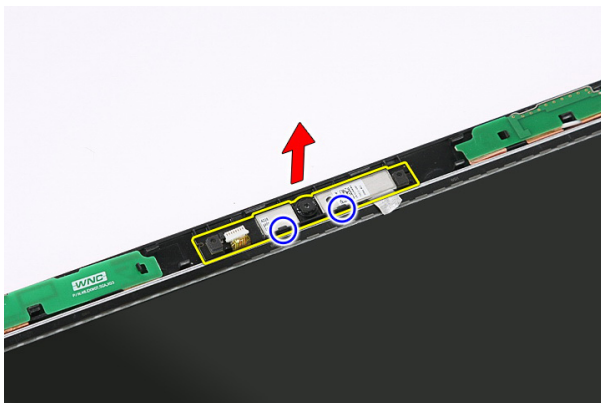
1. בצע את הפעולות המפורטות בסעיף לפני העבודה בתוך גוף המחשב.
2. הסר את הסוללה.
3. הסר את לוח הגישה.
4. הסר את כרטיס ה-WWAN.
5. הסר את המקלדת.
6. הסר את משענת כף היד.
7. הסר את כרטיס ה-WLAN.
8. הסר את מכלול הצג.
9. הסר את מסגרת הצג.
10. נתק את כבל המצלמה.



11. קלף את הסרט הדביק המהדק את המצלמה למקומה.



12. שחרר את התפס, הרם את הצג והסר.



## התקנת המצלמה

1. הנח את המצלמה על חריץ לוח הצג.
2. הצמד את סרט ההדבקה כדי להדק את המצלמה למקומה.
3. התקן את מסגרת הצג.
4. התקן את מכלול הצג.
5. התקן את כרטיס ה-WLAN.
6. התקן את משענת כף היד.
7. התקן את המקלדת.
8. התקן את כרטיס ה-WWAN.
9. התקן את לוח הגישה.
10. התקן את הסוללה.

11. בצע את הפעולות המפורטות בסעיף לאחר העבודה בתוך גוף המחשב.

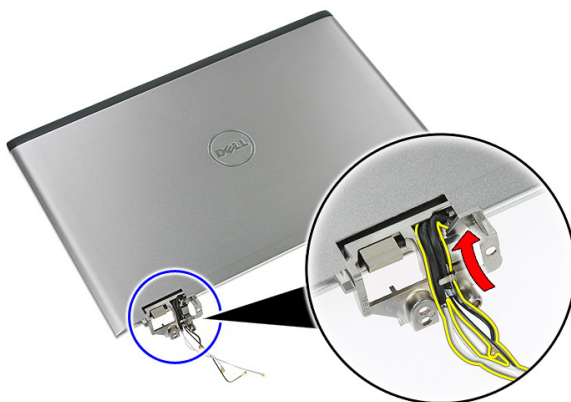




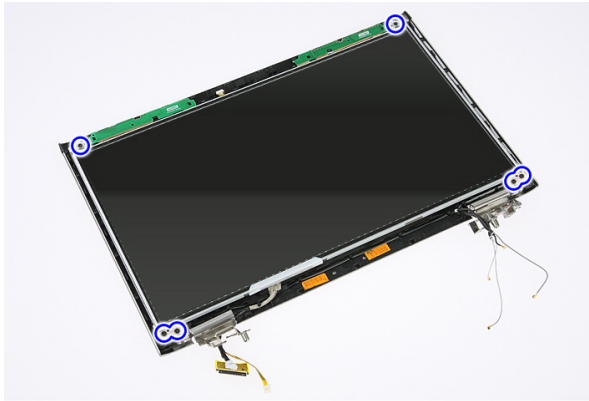
## תושבות הצג וצירי הצג

### הסרת תושבות הצג, צירי הצג ולוח הצג

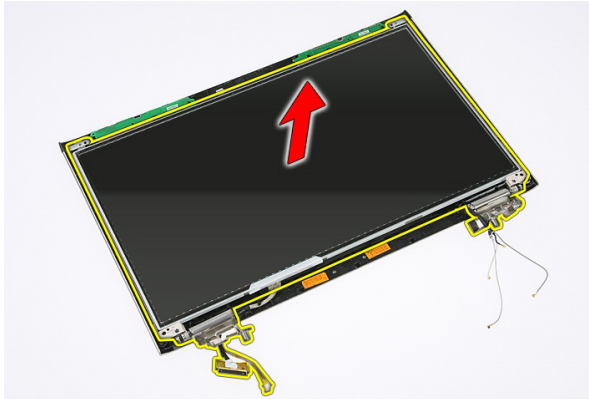
1. בצע את הפעולות המפורטות בסעיף לפני העבודה בתוך גוף המחשב.
2. הסר את הסוללה.
3. הסר את כרטיס הזיכרון.
4. הסר את לוח הגישה.
5. הסר את כרטיס ה-WLAN.
6. הסר את הכונן הקשיח.
7. הסר את המקלדת.
8. הסר את כרטיס ה-WWAN.
9. הסר את משענת כף היד.
10. הסר את מכלול הצג.
11. הסר את מסגרת הצג.
12. הסר את מצלמת הצג.
13. שחרר את כבלי האנטנה מהציר הימני.



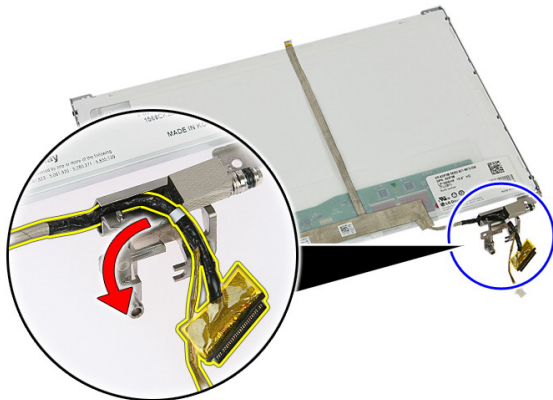
14. הסר את הברגים שמהדקים את תושבות הצג וצירי הצג אל מכלול הצג.



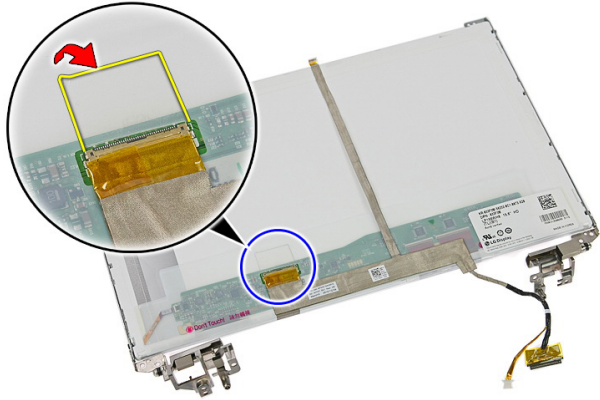
15. הרם והסר את לוח הצג עם התושבות והצירים.



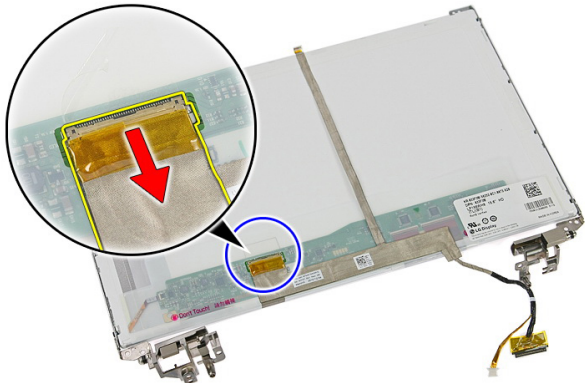
16. שחרר את הכבלים מהציר השמאלי.



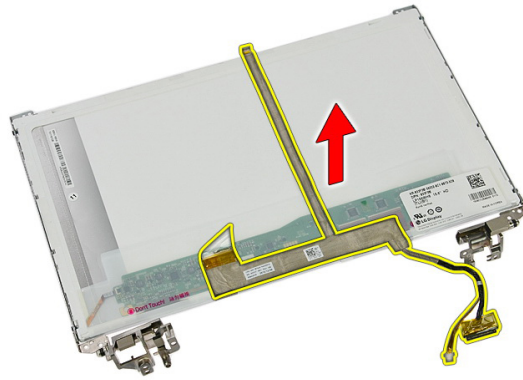
17. קלף ופתח את הסרט הדביק המהדק את כבל הצג ללוח הצג.



18. נתק את כבל התצוגה מלוח התצוגה.



19. קלף והסר את כבל הצג.



20. הסר את הברגים שמהדקים את תושבות הצג וצירי הצג אל לוח הצג.



## התקנת תושבות הצג, צירי הצג ולוח הצג

1. חזק את הברגים כדי להדק את תושבות הצג וצירי הצג אל לוח הצג.
2. הצמד את כבל הצג לחלק האחורי של לוח הצג.
3. הדק את הכבלים דרך הציר השמאלי.
4. חזק את הברגים כדי להדק את תושבות הצג וצירי הצג אל מכלול הצג.
5. הדק את כבל האנטנה אל הציר הימני.
6. התקן את מצלמת הצג.
7. התקן את מסגרת הצג.
8. התקן את מכלול הצג.
9. התקן את משענת כף היד.
10. התקן את כרטיס ה-WWAN.

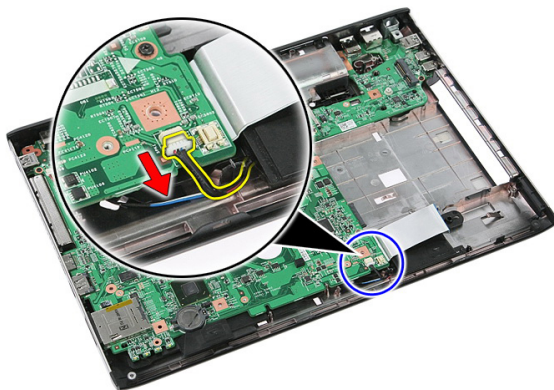
- 11. התקן את המקלדת.
- 12. התקן את הכונן הקשיח.
- 13. התקן את כרטיס ה-WLAN.
- 14. התקן את לוח הגישה.
- 15. התקן את כרטיס הזיכרון.
- 16. התקן את הסוללה.
- 17. בצע את הפעולות המפורטות בסעיף לאחר העבודה בתוך גוף המחשב.



## לוח מערכת

### הסרת לוח המערכת

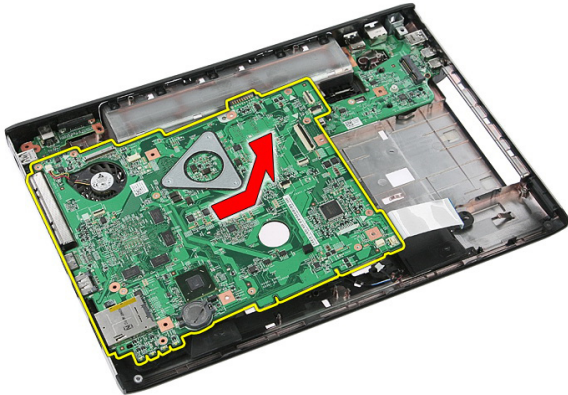
1. בצע את הפעולות המפורטות בסעיף לפני העבודה בתוך גוף המחשב.
2. הסר את הסוללה.
3. הסר את כרטיס הזיכרון.
4. הסר את כרטיס ה-ExpressCard.
5. הסר את לוח הגישה.
6. הסר את מודול הזיכרון.
7. הסר את הכונן האופטי.
8. הסר את הכונן הקשיח.
9. הסר את המקלדת.
10. הסר את משענת כף היד.
11. הסר את כרטיס ה-WLAN.
12. הסר את מתג הנעילה.
13. הסר את לוח ה-ExpressCard.
14. הסר את מכלול הצג.
15. נתק את כבל הרמקול.



16. הסר את הברגים שמהדקים את לוח המערכת לתושבת.



17. הרם את לוח המערכת בזווית והסר אותו.



## התקנת לוח המערכת

1. ישר את לוח המערכת עם מחברי היציאות שבגב המארז והנח את לוח המערכת במחשב.
2. חזק את הברגים כדי להדק את לוח המערכת למקומו.
3. התקן את כבל הרמקול.
4. התקן את מכלול הצג.
5. התקן את לוח ה-ExpressCard.
6. התקן את מתג הנעילה.
7. התקן את כרטיס ה-WLAN.
8. התקן את משענת כף היד.
9. התקן את המקלדת.



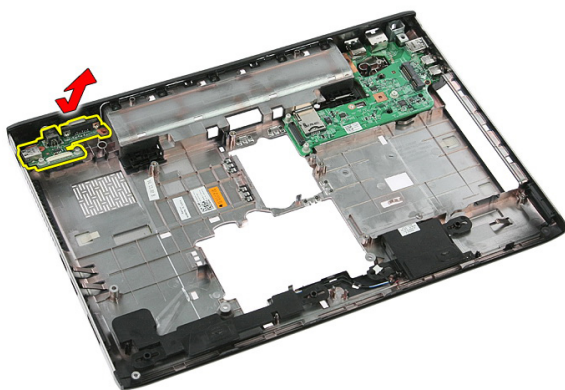
- 10. התקן את הכונן הקשיח.
- 11. התקן את הכונן האופטי.
- 12. התקן את מודול הזיכרון.
- 13. התקן את לוח הגישה.
- 14. התקן את הסוללה.
- 15. בצע את הפעולות המפורטות בסעיף לאחר העבודה בתוך גוף המחשב.



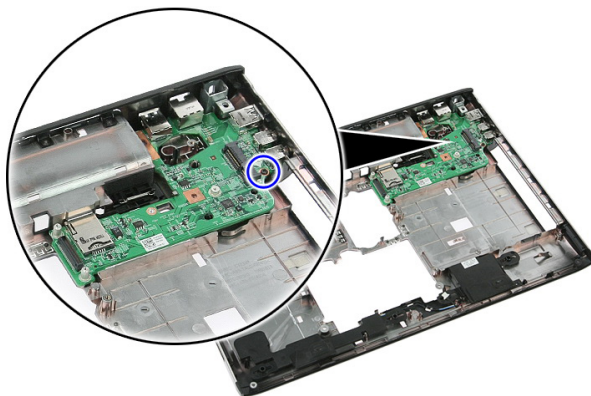
## לוח קלט/פלט שמאלי

### הסרת לוח הקלט/פלט (I/O) השמאלי והימני

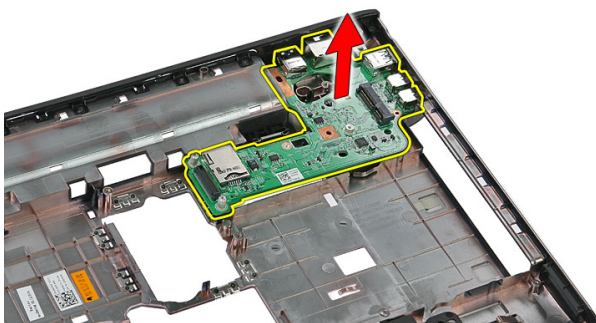
1. בצע את הפעולות המפורטות בסעיף לפני העבודה בתוך גוף המחשב.
2. הסר את הסוללה.
3. הסר את כרטיס הזיכרון.
4. הסר את כרטיס ה-ExpressCard.
5. הסר את לוח הגישה.
6. הסר את מודול הזיכרון.
7. הסר את הכונן האופטי.
8. הסר את הכונן הקשיח.
9. הסר את כרטיס ה-WWAN.
10. הסר את המקלדת.
11. הסר את משענת כף היד.
12. הסר את כרטיס ה-WLAN.
13. הסר את מתג הנעילה.
14. הסר את לוח ה-ExpressCard.
15. הסר את מכלול הצג.
16. הסר את לוח המערכת.
17. הרים את לוח הקלט/פלט השמאלי בזווית והסר אותו.



18. הסר את הבורג שמחזיק את לוח הקלט/פלט הימני למקומו.



19. הרם את לוח הקלט/פלט והסר אותו.



## התקנת לוח הקלט/פלט (I/O) השמאלי והימני

1. התקן את לוח הקלט/פלט השמאלי והימני.
2. התקן את לוח המערכת.
3. התקן את מכלול הצג.
4. התקן את לוח ה-ExpressCard.
5. התקן את מתג הנעילה.
6. התקן את כרטיס ה-WLAN.
7. התקן את משענת כף היד.
8. התקן את המקלדת.
9. התקן את כרטיס ה-WWAN.
10. התקן את הכונן הקשיח.
11. התקן את הכונן האופטי.
12. התקן את מודול הזיכרון.
13. התקן את לוח הגישה.
14. התקן את כרטיס ה-ExpressCard.
15. התקן את כרטיס הזיכרון.
16. התקן את הסוללה.
17. בצע את הפעולות המפורטות בסעיף לאחר העבודה בתוך גוף המחשב.



## הגדרת מערכת

### סקירה של הגדרת המערכת

System Setup (הגדרת המערכת) מאפשרת לך לבצע את הפעולות הבאות:

- לשנות את מידע התצורה של המערכת לאחר הוספה, שינוי או הסרה של חומרה במחשב.
  - להגדיר או לשנות אפשרות שניתנת לבחירה על-ידי המשתמש, כגון סיסמת המשתמש.
  - לקרוא את כמות הזיכרון הנוכחית או להגדיר את סוג הכונן הקשיח שמוחקן.
- לפני השימוש בהגדרת המערכת, מומלץ לרשום את המידע שבמסך הגדרת המערכת לעיון בעתיד.

התראה:



אם אינך משתמש מומחה, אל תשנה את ההגדרות של תוכנית זו. שינויים מסוימים עלולים לגרום לתקלות בפעולת המחשב.

### כניסה להגדרת המערכת

1. הפעל (או הפעל מחדש) את המחשב.
2. כאשר יוצג הלוגו הכחול של DELL, עליך להמתין להופעת ההנחיה F2.
3. כאשר מופיעה ההנחיה F2, הקש מיד <F2>.

הערה:



- ההנחיה F2 מציינת שהמקלדת אותחלה. הנחיה זו עשויה להופיע במהירות רבה, כך שעליך לשים לב להופעתה ולאחר מכן להקיש <F2>. אם תקיש <F2> לפני קבלת ההנחיה, הקשה זו תאבד.
4. אם אתה ממתין זמן רב מדי והלוגו של מערכת ההפעלה מופיע, המשך להמתין עד אשר יופיע שולחן העבודה של Microsoft Windows. לאחר מכן, כבה את המחשב ונסה שוב.

### מסכי הגדרת המערכת

**Menu** (תפריט) — מופיע בראש חלון הגדרת המערכת. שדה זה כולל תפריט המאפשר גישה לאפשרויות הגדרת המערכת. הקש על המקשים < חץ שמאלה > או < חץ ימינה > כדי לנווט. כאשר אפשרות ב-**Menu** (תפריט) מסומנת, האפשרויות להגדרת החומרה במחשב מוצגות ב-**Options list** (רשימת האפשרויות).

**Help** (עזרה) — מופיע בצד ימין של חלון הגדרת המערכת וכולל עזרה אודות האפשרות שנבחרה ב-**Options List** (רשימת האפשרויות).

**Options Field** — Appears on the right side of **Options List** and contains information about each option listed in the **Options List**. In this field you can view information about your computer and make changes to your current settings. Press <Enter> to make changes to your current settings. Press <ESC> to return to the **Options List**.

**Options List** (רשימת האפשרויות) — מופיעה בצד שמאל של חלון הגדרת המערכת. בשדה זה מוצגות התכונות שמגדירות את תצורת המחשב, כולל חומרות שמותקנות, חסכון בחשמל ותכונות אבטחה. גלול למעלה ולמטה ברשימה באמצעות החצים למעלה ולמטה. כאשר אפשרות מסומנת, ההגדרות הנוכחיות והזמינות של האפשרות מופיעות ב-**Options Field** (שדה אפשרויות).

**הערה:** 

לא כל האפשרויות הרשומות בשדה האפשרויות ניתנות לשינוי.

**Key Functions** (פונקציות מקשים) — שדה זה מוצג מתחת ל-**Options Field** (שדה האפשרויות) ומציג את המקשים והפונקציות המוקצות להם בשדה הגדרת המערכת הפעיל.

היעזר במקשים הבאים לצורך ניווט במסכי הגדרת המערכת:

פעולה	הקשה
מציג מידע אודות כל פריט שנבחר בהגדרת המערכת.	< F2 >
יציאה מהתצוגה הנוכחית או העברת התצוגה הנוכחית אל הדף <b>Exit</b> (יציאה) בהגדרת המערכת.	<Esc>
בחר בפריט שברצונך להציג.	< חץ למעלה > או < חץ למטה >
בחר בתפריט שברצונך להציג.	< חץ שמאלה > או < חץ ימינה >
שנה ערך קיים של פריט.	+ או -
בחר בתפריט המשנה או בצע פקודה.	<Enter>
טען את ברירת המחדל של ההגדרה.	< F9 >
שמור את התצורה הנוכחית וצא מהגדרת המערכת.	< F10 >



# אפשרויות הגדרת מערכת

## Main (ראשי)

### מידע מערכת

הצגת מספר הדגם של המחשב.	System Date (תאריך מערכת)
איפוס התאריך שביומן הפנימי של המחשב.	System Time (שעת מערכת)
איפוס השעה שבשעון הפנימי של המחשב.	BIOS Version (גרסת BIOS)
הצגת המהדורה של ה-BIOS.	שם המוצר
הצגת שם המוצר ומספר הדגם.	Service Tag (תג שירות)
הצגת תג השירות של המחשב.	Asset Tag (תג נכס)
הצגת תג הנכס של המחשב (אם זמין).	

### Processor Information (מידע אודות המעבד)

הצגת סוג המעבד.	CPU Type (סוג ה-CPU)
הצגת המהירות של המעבד.	CPU Speed (מהירות CPU)
הצגת מזהה המעבד.	CPU ID (מזהה CPU)
הצגת גודל מטמון L1 של המעבד.	L1 Cache Size (גודל מטמון L1)
הצגת גודל מטמון L2 של המעבד.	L2 Cache Size (גודל מטמון L2)
הצגת גודל מטמון L3 של המעבד.	L3 Cache Size (גודל מטמון L3)

### Memory Information (מידע אודות זיכרון)

הצגת הזיכרון המותקן במחשב.	Extended Memory (זיכרון מורחב)
הצגת הזיכרון המובנה במחשב.	System Memory (זיכרון מערכת)
הצגת מהירות הזיכרון.	Memory Speed (מהירות זיכרון)

### Device Information (מידע אודות התקנים)

הצגת מספר הדגם והקיבולת של הכונן הקשיח.	Fixed HDD (כונן קשיח קבוע)
הצגת מספר הדגם והקיבולת של הכונן האופטי.	SATA ODD
הצגת פרטים על התקן ה-eSATA שהותקן.	התקן eSATA
הצגת סוג מתאם זרם חילופין.	AC Adapter Type (סוג מתאם זרם חילופין)

## Advanced (מתקדם)

ברירת המחדל: Enabled (מופעל)	הפעל או השבת את תכונת Intel SpeedStep של Intel.	Intel SpeedStep
ברירת המחדל: Enabled (מופעל)	הפעל או השבת את תכונת הווירטואליזציה של Intel.	Virtualization (ווירטואליזציה)
ברירת המחדל: Enabled (מופעל)	מאפשר או מנטרל את ספק הכוח לכרטיס הרשת המובנה.	Integrated NIC (בקר רשת משולב)
ברירת המחדל: Enabled (מופעל)	הפעל או השבת את התכונה הדמיית USB	USB Emulation (הדמיית USB)
ברירת המחדל: Enabled (מופעל)	מאפשר למחשב לטעון התקנים חיצוניים באמצעות כוח הסוללה המאוחסנת במערכת דרך יציאת ה-USB PowerShare, גם כאשר המחשב כבוי.	USB Powershare
ברירת המחדל: Disabled (מושבת)	מאפשר להתקני USB להעיר את המחשב ממצב המתנה. תכונה זו מופעלת רק כאשר מתאם זרם החילופין מחובר.	USB Wake Support (תמיכה בהתעוררות USB)
ברירת המחדל: AHCI	שינוי מצב בקר ה-SATA ל-ATA או AHCI.	SATA Operation (פעולה SATA)
ברירת המחדל: Enabled (מופעל)	הפעלה או השבתה של אזהרות מתאם.	Adapter Warnings (אזהרות מתאם)
ברירת המחדל: Function key first (מקש פונקציה ראשון)	הגדרת ההתנהגות של מקש הפונקציה <Fn>.	התנהגות מקש פונקציה
ברירת המחדל: Enabled (מופעל)	אפשרות להגדיר אם סוללת המחשב תיטען בעת חיבור למקור חשמל.	Charger Behavior (התנהגות הטעינה)
	בשדות אלה באפשרותך להפעיל או להשבית התקנים מוכללים שונים.	Miscellaneous Devices (התקנים שונים)

## Security (אבטחה)

בשדה זה מוצג תג השירות של המערכת. אם תג השירות אינו מוגדר עדיין, ניתן להשתמש בשדה זה כדי להזינו.

Set Service Tag (הגדר תג שירות)

מאפשר לשנות או למחוק את סיסמת מנהל המערכת.	Set Supervisor Password (קביעת סיסמת מפקח)
מאפשר להגדיר סיסמה לכונן הקשיח (HDD) של המחשב.	Set HDD Password (הגדרת סיסמת כונן קשיח)
מאפשר לעקוף את הבקשות לסיסמת המערכת ולסיסמת הכונן הקשיח במהלך הפעלה מחדש/חידוש הפעלה של המערכת ממצב תרדמה.	Password Bypass (עקיפת סיסמה)
הפעלה או השבתה של חכונת Computrace במחשב.	Computrace

## Boot (אתחול)

קביעת סדר ההתקנים השונים מהם המחשב יבצע אתחול בעת הפעלה.	Boot Priority Order (סדר עדיפות אתחול)
קביעה מאיזה כונן קשיח המחשב יכול לבצע אתחול.	Hard Disk Drives (כוננים קשיחים)
קביעה מאיזה התקן אחסון USB המחשב יכול לבצע אתחול.	USB Storage Device (התקן אחסון USB)
קביעה מאיזה CD/DVD המחשב יכול לבצע אתחול.	CD/DVD ROM Drives (כונני תקליטורים/DVD)
קביעה מאיזה התקן eSATA המחשב יכול לבצע אתחול.	eSATA
קביעה מאיזה התקן רשת המחשב יכול לבצע אתחול.	Network (רשת)





## Exit (יציאה)

במקטע זה תוכל לשמור, לבטל ולטעון הגדרות ברירת מחדל לפני יציאה מהגדרת המערכת.



## אבחון

### נוריות מצב התקנים

-  מאירה בעת הפעלת המחשב ומהבהבת כשהמחשב נמצא במצב ניהול צריכת חשמל.
-  מאירה כשהמחשב קורא או כותב נתונים.
-  מאירה או מהבהבת כדי לציין את מצב הטעינה של הסוללה.
-  מאירה כשעבודה ברשת אלחוטית מופעלת.

### נוריות מצב סוללה

אם המחשב מחובר לשקע חשמל, נורית הסוללה פועלת באופן הבא:

- **הבהוב לסירוגין של נורית כתומה ונורית לבנה** — למחשב הנייד מחובר מתאם זרם חילופין שאינו מאושר או אינו נתמך, שאינו מתוצרת Dell.
- **הבהוב לסירוגין של נורית כתומה עם נורית לבנה קבועה** — כשל סוללה זמני כאשר מתאם זרם חילופין מחובר.
- **נורית כתומה מהבהבת כל הזמן** — כשל סוללה קריטי כאשר מתאם זרם חילופין מחובר.
- **נורית כבויה** — הסוללה במצב טעינה מלא כאשר מתאם זרם חילופין מחובר.
- **נורית לבנה מאירה** — הסוללה במצב טעינה כאשר מתאם זרם חילופין מחובר.

### קודי צפצופים לאבחון

הטבלה הבאה מציגה את קודי הצפצופים שהמחשב עשוי להשמיע כאשר אין לו אפשרות להשלים בדיקה עצמית של ההפעלה.

צפצוף	סיבה אפשרית	שלבי פתרון הבעיה
1	כשל בבדיקת סיכום של BIOS או שהבדיקה בתהליך.	כשל בלוח המערכת, מכסה כשל BIOS או שגיאת ROM

שילבי פתרון הבעיה	סיבה אפשרית	צפצוף
לא זוהה זיכרון	RAM לא זוהה	2
כשל בלוח המערכת	<ul style="list-style-type: none"> <li>• שגיאת ערכת שבבים (ערכת שבבים North and South Bridge, שגיאת DMA /IMR קרצב זמן)</li> <li>• כשל בבדיקת שעות - Time-Of-Day</li> <li>• כשל בשער A20</li> <li>• כשל בשבב Super I/O</li> <li>• כשל בבדיקת בקר מקלדת</li> </ul>	3
כשל זיכרון	כשל קריאה/כתיבה ב-RAM	4
כשל בסוללת CMOS	כשל מתח בשעות זמן אמת	5
כשל בכרטיס מסך	כשל בבדיקת BIOS של התצוגה	6
כשל במעבד	כשל במעבד	7
כשל בצג	צג	8

## מפרטים

הערה: 

ההצעות עשויות להשתנות מאזור לאזור. המפרט הבא נועד רק עבור הנדרש לפי החוק למשלוח עם המחשב. לקבלת מידע נוסף בנוגע לתצורת המחשב, לחץ על **Help and Support** → **Start** (עזרה ותמיכה) ולאחר מכן בחר באפשרות להציג מידע אודות המחשב שברשותך.

## מידע מערכת

ערכת שבבים:

Intel HM67

Vostro 3350/ 3450/ 3550/ 3750

AMD A70M

Vostro 3555

מעבד:

Vostro 3350/ 3450/ 3550/ 3750

- Intel Core סדרת i3/i5
- Intel Core i7 (Quad-core) עבור Vostro 3750 (בלבד)

- AMD Dual Core

Vostro 3555

- AMD Quad Core

## זיכרון

שני חריצי SODIMM

מחבר זיכרון

4 GB ו-2 GB, 1 GB

קיבולת זיכרון

1333 MHz עם DDR3 SDRAM

סוג זיכרון

2 GB

מינימום זיכרון

8 GB

מקסימום זיכרון

הערה: 

רק מערכות הפעלה של 64 סיביות יכולות לזהות קיבולות זיכרון גדולות מ-4 GB.

<b>וידאו</b>	
	סוג וידאו
<ul style="list-style-type: none"> <li>• משולב בלוח המערכת</li> <li>• כרטיס וידאו נפרד</li> </ul>	
	בקר וידאו וזיכרון UMA:
Intel Graphics Media Accelerator HD	Vostro 3350/ 3450/ 3550/ 3750
סדרת AMD Radeon HD — עד 256 MB / 512 MB של זיכרון משותף	Vostro 3555
	כרטיסים נפרדים:
512 - AMD Radeon HD6490 GDDR5 MB	Vostro 3350
1 GB VRAM - AMD Radeon HD6630	Vostro 3450/3550
1 GB - NVIDIA GeForce GT 525M	Vostro 3750
<b>תקשורת</b>	
	מתאם רשת
.10/100/1000 Mbps Ethernet LAN	
רשת תקשורת מקומית אלחוטית (WLAN) ורשת תקשורת אזורית אלחוטית (WWAN)	אלחוט
<b>יציאות ומחברים</b>	
	שמע
מחבר אחד למיקרופון ומחבר אחד לאוזניות סטריאו/רמקולים חיצוניים	
	וידאו
מחבר HDMI אחד של 19 פינים ומחבר VGA אחד של 15 פינים	Vostro 3350/ 3450/ 3550/ 3555/ 3750
מחבר RJ-45 אחד	מתאם רשת
	USB
שני מחברים תואמי USB 3.0 ומחבר אחד תואם eSATA/USB 2.0	Vostro 3350
שני מחברים תואמי USB 3.0, מחבר אחד תואם USB 2.0 ומחבר אחד תואם eSATA/USB 2.0	Vostro 3450
שני מחברים תואמי USB 3.0, מחבר אחד תואם USB 2.0 ומחבר אחד תואם eSATA/USB 2.0	Vostro 3550



יציאות ומחברים	
eSATA/USB אחד תואם USB 3.0 ומחבר אחד תואם eSATA/USB 2.0	Vostro 3555
שני מחברים תואמי USB 3.0, מחבר אחד תואם USB 2.0 ומחבר אחד תואם eSATA/USB 2.0	Vostro 3750
קורא כרטיסי זיכרון 8 ב-1 אחד	קורא כרטיסי זיכרון קורא טביעות אצבעות

מקלדת	
מספר מקשים	
90 מקשים	Vostro 3350/ 3450/ 3550/ 3555
104 מקשים, יפן: 105 מקשים	Vostro 3750
QWERTY/AZERTY/Kanji	פריסה

משטח מגע	
שטח פעיל:	
Vostro 3350/ 3450/ 3550/ 3555	
80.00 מ"מ	ציר X
40.70 מ"מ	ציר Y
Vostro 3750	
95.00 מ"מ	ציר X
52.00 מ"מ	ציר Y

צג	
Vostro 3350	
מסך דיודה פולטת אור לבן (WLED)	סוג
13.3 אינץ' באיכות גבוהה (HD)	גודל
293.42 מ"מ x 164.97 מ"מ	אזור פעיל (X/Y)
	מידות:
189.00 מ"מ (7.44 אינץ')	גובה

314.00 מ"מ (12.36 אינץ')	רוחב
337.82 מ"מ (13.30 אינץ')	אלכסון
768 x 1366 פיקסלים עם 263 אלף צבעים	רזולוציה מרבית
200 nits	בהירות מרבית
0° (סגור) עד 135°	זווית הפעלה
60 Hz	קצב רענון
	זוויות תצוגה מינימליות:
+/- 40°	אופקית
-30°/+10°	אנכית
0.2148 מ"מ	רוחב פיקסל
	<b>Vostro 3450</b>
צג WLED	סוג
14.0 HD אינץ'	גודל
309.40 מ"מ x 173.95 מ"מ	אזור פעיל (X/Y)
	מידות:
192.50 מ"מ (7.58 אינץ')	גובה
324.00 מ"מ (12.76 אינץ')	רוחב
355.60 מ"מ (14.00 אינץ')	אלכסון
768 x 1366 פיקסלים עם 263 אלף צבעים	רזולוציה מרבית
200 nits	בהירות מרבית
0° (סגור) עד 135°	זווית הפעלה
60 Hz	קצב רענון
	זוויות תצוגה מינימליות:
+/- 40°	אופקית
-30°/+10°	אנכית
0.2265 מ"מ	רוחב פיקסל
	<b>Vostro 3550/3555</b>
צג WLED	סוג

גודל	15.6 HD אינץ'
אזור פעיל (X/Y)	344.23 מ"מ x 193.54 מ"מ
מידות:	
גובה	210.00 מ"מ (8.26 אינץ')
רוחב	360.00 מ"מ (14.17 אינץ')
אלכסון	396.24 מ"מ (15.60 אינץ')
רזולוציה מרבית	768 x 1366 עם 262 אלף צבעים
בהירות מרבית	220 nits
זווית הפעלה	0° (סגור) עד 135°
קצב רענון	60 Hz
זוויות תצוגה מינימליות:	
אופקית	+/- 60°
אנכית	+/- 50°
רוחב פיקסל	0.252 מ"מ
<b>Vostro 3750</b>	
סוג	צג WLED
גודל	17.3 HD אינץ'
אזור פעיל (X/Y)	382.08 מ"מ x 214.92 מ"מ
מידות:	
גובה	398.60 מ"מ
רוחב	233.30 מ"מ
אלכסון	439.42 מ"מ
רזולוציה מרבית	900 x 1600 עם 262 אלף צבעים
בהירות מרבית	200 nits
זווית הפעלה	0° (סגור) עד 135°
קצב רענון	60 Hz
זוויות תצוגה מינימליות:	
אופקית	+/- 40°

צג	
-30°/+10°	אנכית
0.238 מ"מ	רוחב פיקסל

---

**סוללה**

---

Vostro 3350

	סוג
<ul style="list-style-type: none"> <li>• סוללת ליתיום-יון "חכמה" של 4 תאים (2.8 אמפר-שעה)</li> <li>• סוללת ליתיום-יון "חכמה" של 8 תאים (2.8 אמפר-שעה)</li> </ul>	
	מידות:
4 תאים — 43.45 מ"מ (1.71 אינץ')	עומק
8 תאים — 43.45 מ"מ (1.71 אינץ')	
4 תאים — 19.10 מ"מ (0.75 אינץ')	גובה
8 תאים — 42.36 מ"מ (1.67 אינץ')	
4 תאים — 199.10 מ"מ (7.84 אינץ')	רוחב
8 תאים — 270.00 מ"מ (10.63 אינץ')	
	משקל
4 תאים — 230.00 גרם (0.51 ליברות)	
8 תאים — 446.00 גרם (0.98 ליברות)	
14.8 VDC	מתח

Vostro 3450/3550/3555

	סוג
<ul style="list-style-type: none"> <li>• סוללת ליתיום-יון "חכמה" של 6 תאים (2.2 אמפר-שעה)</li> <li>• סוללת ליתיום-יון "חכמה" של 9 תאים (2.8 אמפר-שעה)</li> </ul>	
	מידות:
6 תאים / 9 תאים — 57.80 מ"מ (2.27 אינץ')	עומק
	גובה
6 תאים — 20.80 מ"מ (0.81 אינץ')	

## סוללה

9 תאים — 40.15 מ"מ (1.58 אינץ')	
6 תאים / 9 תאים - 255.60 מ"מ (10.06 אינץ')	רוחב
	משקל
6 תאים — 340.00 גרם (0.75 ליברות)	
9 תאים — 504.50 גרם (1.11 ליברות)	
11.1 VDC	מתח
	Vostro 3750
	סוג
<ul style="list-style-type: none"> <li>• סוללת ליתיום-יון "חכמה" של 6 תאים (2.6 אמפר-שעה)</li> <li>• סוללת ליתיום-יון "חכמה" של 9 תאים (2.8 אמפר-שעה)</li> </ul>	מידות:
	עומק
6 תאים — 57.80 מ"מ (2.27 אינץ')	
9 תאים — 57.80 מ"מ (2.27 אינץ')	
	גובה
6 תאים — 20.80 מ"מ (0.82 אינץ')	
9 תאים — 40.15 מ"מ (1.58 אינץ')	
6 תאים / 9 תאים - 255.60 מ"מ (10.06 אינץ')	רוחב
	משקל
6 תאים — 340.00 גרם (0.75 ליברות)	
9 תאים — 504.50 גרם (1.11 ליברות)	
11.1 VDC	מתח
	טווח טמפרטורות:
0 עד 35 מעלות צלזיוס	הפעלה
40– עד 65 מעלות צלזיוס	לא בהפעלה
ליתיום-איון CR2032 של 3 V	סוללת מטבע

## מתאם זרם חילופין

מתח כניסה	240 VAC עד 100 VAC
זרם כניסה (מרבי)	1.5 A / 1.6 A / 1.7 A / 2.3 A / 2.5 A
תדר כניסה	60 Hz עד 50 Hz
הספק יציאה	130 W או 90 W, 65 W
	<b>הערה:</b> 
	מתאם זרם חילופין 130 W זמין עבור Vostro 3750 בלבד.
זרם יציאה:	
65 W	<ul style="list-style-type: none"> <li>4.34 A (לכל היותר בפעימה של 4 שניות)</li> <li>3.34 A (רציף)</li> </ul>
90 W	<ul style="list-style-type: none"> <li>5.62 A (לכל היותר בפעימה של 4 שניות)</li> <li>4.62 A (רציף)</li> </ul>
130 W	6.70 A (רציף)
מתח יציאה נקוב	19.5 +/- 1.0 VDC
מידות:	
65 W	
גובה	28.30 מ"מ (1.11 אינץ')
רוחב	137.20 מ"מ (5.40 אינץ')
עומק	57.80 מ"מ (2.27 אינץ')
90 W	
גובה	22.60 מ"מ (0.88 אינץ')
רוחב	147.00 מ"מ (5.78 אינץ')
עומק	70.00 מ"מ (2.75 אינץ')
130 W	
גובה	25.40 מ"מ (1.00 אינץ')
רוחב	154.70 מ"מ (6.09 אינץ')
עומק	76.20 מ"מ (3.00 אינץ')

<b>מתאם זרם חילופין</b>	
טווח טמפרטורות:	
הפעלה	0 עד 35 מעלות צלזיוס
לא בהפעלה	-40 עד 65 מעלות צלזיוס
<b>פיני</b>	
<b>:Vostro 3350</b>	
גובה	27.30 מ"מ עד 29.80 מ"מ (1.07 אינץ' עד 1.17 אינץ')
רוחב	329.20 מ"מ (12.96 אינץ')
עומק	228.50 מ"מ (9.00 אינץ')
משקל (מינימלי)	2.04 ק"ג (4.50 ליברות)
<b>:Vostro 3450</b>	
גובה	30.60 מ"מ עד 33.20 מ"מ (1.20 אינץ' עד 1.31 אינץ')
רוחב	343.00 מ"מ (13.50 אינץ')
עומק	245.80 מ"מ (9.68 אינץ')
משקל (מינימלי)	2.28 ק"ג (5.02 ליברות)
<b>:Vostro 3550/3555</b>	
גובה	30.40 מ"מ עד 34.80 מ"מ (1.20 אינץ' עד 1.37 אינץ')
רוחב	375.40 מ"מ (14.78 אינץ')
עומק	260.20 מ"מ (10.24 אינץ')
משקל (מינימלי)	2.47 ק"ג (5.45 ליברות)
<b>Vostro 3750</b>	
גובה	30.80 מ"מ עד 34.80 מ"מ (1.21 אינץ' עד 1.37 אינץ')
רוחב	418.40 מ"מ (16.47 אינץ')
עומק	286.70 מ"מ (11.29 אינץ')
משקל (מינימלי)	3.00 ק"ג (6.62 ליברות)

<b>תנאי סביבה</b>	
	טמפרטורה:
10 עד 35 מעלות צלזיוס	הפעלה
40- עד 65 מעלות צלזיוס	אחסון
	לחות יחסית (מקסימום):
10 % עד 90 % (ללא עיבוי)	הפעלה
5 % עד 95 % (ללא עיבוי)	אחסון
G1 או פחות כמוגדר בתקן ISA- S71.04-1985	רמת זיהום אווירי



## פנייה אל Dell

### פנייה אל Dell

**הערה:** 

אם אין ברשותך חיבור אינטרנט פעיל, באפשרותך למצוא מידע ליצירת קשר בחשבונית הרכישה, תעודת המשלוח, החשבון או קטלוג המוצרים של Dell.

חברת Dell מציעה מספר אפשרויות לתמיכה, בטלפון או דרך האינטרנט. הזמינות משתנה בהתאם למדינה ולשירות, וייתכן כי חלק מהשירותים לא יהיה זמינים באזורך. כדי ליצור קשר עם Dell בנושאי מכירות, תמיכה טכנית או שירות לקוחות:

1. בקר באתר [support.dell.com](http://support.dell.com).
2. בחר קטגוריית תמיכה.
3. אם אינך לקוח בארה"ב, בחר את קוד המדינה שלך בחלקו התחתון של הדף או בחר **All** (הכל) כדי להציג אפשרויות נוספות.
4. בחר בקישור המתאים לשירות או לתמיכה הנחוצים.